

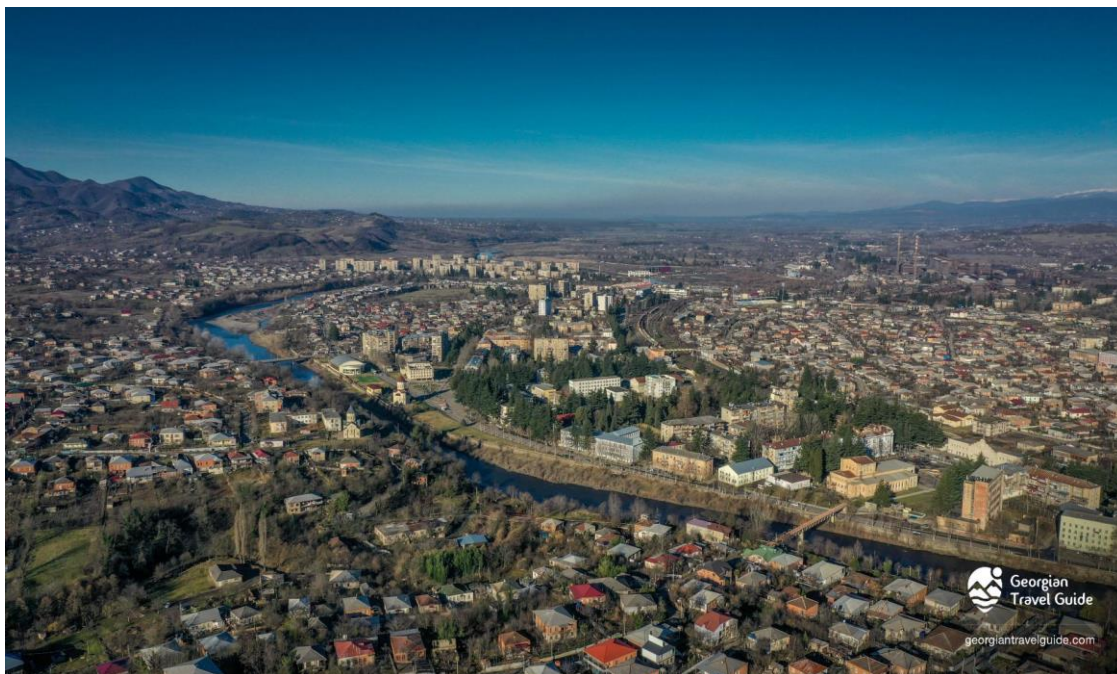
ზესტაფონი



ზესტაფონის რეგენერაციის გეგმა



ზესტაფონის რეგენერაციის გეგმა



ზესტაფონი

2020

მერის მიმართვა

ქალაქი ზესტაფონი ადმინისტრაციულ ერთეულად 1872 წელს ჩამოყალიბდა. მისი სახელი მჭიდროდ იყო დაკავშირებული სამრეწველო წარმოებასთან და საქართველოს ერთ-ერთ ინდუსტრიულ ცენტრად ითვლებოდა. იგი გამოირჩევა კულტურული მემკვიდრეობით და ტრადიციებით. აქვს ხელსაყრელი ადგილმდებარეობა. წარმოადგენს მუნიციპალიტეტის ცენტრს, რომელშიც ასევე კარგად არის განვითარებული სოფლის მეურნეობის ტრადიციული დარგები.

დღეს ქალაქის მთავარი გამოწვევა შიდა განვითარების პრობლემებთან გამკლავებაა, რაც სათავეს XX საუკუნის 90-იანი წლების პოლიტიკური ტრანსფორმაციის პერიოდში იღებს და ინდუსტრიის დაშლასთან და მასთან დაკავშირებულ საკითხებთანაა კავშირში. დაგროვილია ასევე სოციალური პრობლემებიც. მათი გადაჭრის მიზნით, ადგილობრივი ხელისუფლება მჭიდროდ ვთანამშრომლობს საქართველოს მთავრობის შესაბამის უწყებებთან და ჩვენი ქვეყნის საერთაშორისო პარტნიორებთან, რომელთა მონაწილეობით არაერთი პროექტი განვახორციელეთ და მომავალშიც ვგეგმავთ.

ჩვენი ამოცანაა, შევიმუშავოთ კომპლექსური განვითარების გეგმები, რომელიც ხელს შეუწყობს ყოფილი სამრეწველო ტერიტორიების საინვესტიციო ზონებად გარდაქმნას და ადგილობრივ მოსახლეობას სიღარიბის და სოციალური პრობლემების დაძლევაში დაეხმარება. სწორედ ამ მიზნით იქნა შემუშავებული წინამდებარე რეგენერაციის გეგმაც.

განსაკუთრებული მადლობა მინდა გადავუხადო ყველა იმ მხარეს, ვინც აქტიურად იყო ჩართული გეგმის შემუშავების პროცესში: მოქალაქეებს, საზოგადოებრივი სექტორის წარმომადგენლებს, სახელმწიფო უწყებებს, ადგილობრივ თვითმმართველობას, ბიზნესმენებს, პოლიტიკოსებს, პარტნიორ ორგანიზაციებს. ჩვენი საერთო მიზანი ჩვენი ქალაქის გაცოცხლებაა.

რეგენერაციის პროცესის დასაწყებად ქალაქის ყველაზე უფრო ღარიბი ურბანული ტერიტორია იქნა შერჩეული. ვიმედოვნებთ, რომ მისი გაჯანსაღების პროცესი წარმატებით ჩაივლის და ანალოგიური მოვლენები გაგრძელდება სხვა ტერიტორიებზეც.

გამოვთქვამ მზაობას პირადად ვუხელმძღვანელო ზესტაფონის რეგენერაციის გეგმით გათვალისწინებული მიზნების განხორციელების პროცესს და აქტიური კოორდინაცია გავუწიო ამ პროცესში ჩართულ ყველა პასუხისმგებელ ორგანოს.

პატივისცემით,

ზესტაფონის მუნიციპალიტეტის მერი

გიორგი გოგლიჩიძე

მოკლე შინაარსი

ზესტაფონის რეგენერაციის გეგმის მომზადების პროცესს ქონდა ერთის მხრივ სამართლებრივი საფუძვლები (საქართველოს რეგიონული განვითარებისა და ინფრასტრუქტურის სამინისტროს მიერ შემუშავებული 2020-2022 წლების საპილოტე რეგიონების ინტეგრირებული განვითარების პროგრამა), ხოლო მეორეს მხრივ, არსებობდა მუნიციპალიტეტის ნება, რომ ქალაქის განვითარების მიზნით შემუშავებულიყო დამატებით, კიდევ ერთი დოკუმენტი, რომლის მიზანიც იქნებოდა მისი ყველაზე უფრო ნაკლებად განვითარებული/დეგრადირებული დასახლების რეაბილიტაცია.

მიმდინარე პერიოდამდე, მსგავსი შინაარსის დოკუმენტი ქალაქს არ გააჩნდა, ამიტომ მასზე მუშაობის პროცესი ერთგვარ გამოწვევასთან და ახალ გამოცდილებასთან იყო კავშირში.

რეგენერაციის გეგმა მორგებულია შესაბამის მეთოდოლოგიას და რაც ყველაზე უფრო მისასაღმებელია, ეს არის კიდევ ერთი მცდელობა, დაგეგმვის პროცესის დეცენტრალიზაციისა, ვინაიდან მთლიანად ეფუძნება პარტნიორობის პრინციპებს. როგორც დაგეგმვის, ისე განხორციელების და მონიტორინგის ეტაპებზე, გათვალისწინებულია ადგილობრივი პარტნიორობის ჩართულობა, მოქალაქეების, მერიის და საკრებულოს, ბიზნესის და საზოგადოებრივი სექტორის სახით, რაც ახალსებს საზოგადოებრივ ინიციატივებს და გამორიცხავს ყოველგვარ ნეპოტიზმსა და ბიუროკრატias.

გეგმაზე მუშაობის პროცესში, ზესტაფონის ტერიტორია დაიყო 4 ძირითად ერთეულად (საარჩევნო ზონირების პრინციპებზე დაყრდნობით) და მეთოდოლოგიის იმ მოთხოვნების გათვალისწინებით, რომ თითოეული ტერიტორია არ უნდა იყოს ქალაქის საერთო ფართობის 25%-ზე მეტი და ადგილობრივი მოსახლეობის რაოდენობა არ უნდა აღემატებოდეს მთლიანი მოსახლეობის 30%-ს.

სიტუაციური ანალიზის, მოსახლეობასთან და პარტნიორების ჯგუფთან კონსულტაციების შემდეგ, რეგენერაციისთვის შერჩეული იქნა, ე.წ. კვალითის დასახლება, სადაც აღმოჩნდა, რომ საკმაოდ კომპლექსური პრობლემებია და თან გაცილებით მაღალი ხარისხის, ვიდრე ქალაქის სხვა ზონებში. მართალია დასახლებას აქვს ძლიერი მხარეებიც და განვითარების შესაძლებლობებიც, რაც აისახება მის ხელსაყრელ მდებარეობაში, შედარებით ნაკლებად დაბინძურებულ ეკოლოგიურ გარემოში, ხელმისაწვდომ ჯანდაცვის სერვისებში, სამუშაო ძალის პოტენციალსა და ფუნქციური კონცენტრაციის შესაძლებლობებში, მაგრამ გაცილებით სოლიდური რაოდენობითაა სუსტი მხარეები და საფრთხეები. ეს უმთავრესად უკავშირდება: მოუწესრიგებელ ინფრასტრუქტურას, კომუნალური ტიპის პრობლემებს, საცხოვრებელი სახლების ხანდაზმულობას, სპორტული, ახალგაზრდული, კულტურული და რეკრეაციული ზონების სიმცირეს, ან არარსებობას, სამუშაო ძალის გადინებას, სოციალურად დაუცველი მოსახლეობის სიჭარბეს, დასაქმების პრობლემებს და სხვ.

სტრატეგიული ანალიზის შედეგად გამოიკვეთა, რომ მაქსიმალური ძალისხმევის მობილიზებაა საჭირო იმისათვის, რომ დასახლების დეგრადაციის პროცესი შეჩერდეს და უფრო მეტიც, მოხდეს ტერიტორიის რეგენერაცია. ეს კომპლექსური პროცესებია და შეზღუდული დროისა და ფინანსების პირობებში ვერ მოგვარდება, თუმცა აქეთკენ მიმართულ ყველა აქტივობას დიდი მნიშვნელობა აქვს, რათა საბოლოოდ, სახეზე მივიღოთ უკეთესი საცხოვრებელი გარემო, პირობები და დამატებითი სამუშაო ადგილები, რაც ბუნებრივია, მოსახლეობის მიგრაციასაც შეაჩერებს და დასახლების პოტენციალსაც გაზრდის.

ზემოთ აღნიშნულიდან გამომდინარე, გეგმის სტრატეგიულ მიზნად განისაზღვრა: **ზესტაფონში, კვალითის დასახლებაში საცხოვრებელი გარემოს გაუმჯობესება**, ხოლო კონკრეტულ მიზნად: **რეკრეაციული ზონის შექმნა - სკვერის მოწყობა**.

დასახლებაში შეიქმნება ახალი რეკრეაციული ზონა - სკვერი, რომელიც განლაგებული იქნება მშენებარე ეკლესიის მიმდებარედ. ამისათვის დაიგეგმა 4 აქტივობა:

1. **მშენებარე ტაძრის მიმდებარედ, სკვერისთვის გამოყოფილი ტერიტორიის ფერადი ფილებით და ბორდიურებით კეთიმოწყობა;**
2. **მცირე არქიტექტურული ფორმების განათების მოწყობა, საბაღე ფურნიტურის შექმნა და არსებული ატრაქციონების რეაბილიტაცია;**
3. **წყალმომარაგების, ელექტრო სამონტაჟო და გამწვანების სამუშაოები;**
4. **გაზონების და საბაღე ბირდიურების მოწყობა.**

დაგეგმილი ღონისძიებები დაიწყება 2021 წლის მარტში და დასრულდება არაუგვიანეს 90 კალენდარულ დღეში.

სკვერით ისარგებლებს წლიურად საშუალოდ 5000-მდე მოქალაქე.

აქტივობების დაფინანსება დაიგეგმა თანადაფინანსების პრინციპით, საიდანაც ხარჯების 65%-ს გაიღებს ევროკომისია, გრანტის სახით, პროექტის „ადგილობრივი პარტნიორობა მეორე დონის პოსტ-ინდუსტრიული ქალაქების ინდუსტრიული აღორძინებისთვის იმერეთში“ ფარგლებში, ხოლო 35 %-ს დააფინანსებს მუნიციპალიტეტის მერია ზესტაფონის მუნიციპალიტეტის 2021 წლის ადგილობრივი ბიუჯეტიდან.

რეგენერაციის გეგმით განისაზღვრა ასევე პროექტების განხორციელებაზე, მონიტორინგსა და შეფასების პროცესებზე პასუხისმგებელი ორიგანიზაციები და მუნიციპალიტეტის მერიის სტრუქტურული ერთეულები.

რეგენერაციის გეგმის შემუშავებით, მუნიციპალიტეტი გაეცნო ახალ შესაძლებლობას და მიიღო საინტერესო გამოცდილება. მიუხედავად იმისა, რომ მასში გათვალისწინებული ღონისძიებების რაოდენობა შთამბეჭდავი მოცულობის არ არის (გამომდინარე არსებული, ხელმისაწვდომი ფინანსებიდან) და ილუზიაა იმის მტკიცება, რომ ამ კონკრეტული გეგმის შედეგად დასახლების სრული რეგენერაცია მოხდება, ვფიქრობთ, რომ ეს მცდელობა მაინც წარმატებულია. გამოცდილება შეძენილია და პარტნიორ ორგანიზაციებთან და სახელმწიფო უწყებებთან თანამშრომლობით, პროცესის გაგრძელება და განვითარება სავსებით რეალისტურია. პროცესის უწყვეტობის უზრუნველყოფა კი, გარკვეულ დროში ნამდვილად მოიტანს სასურველ შედეგს რეგენერაციისთვის შერჩეული დასახლებისა და იქ მცხოვრები მოქალაქეებისთვის.

სარჩევი

1. სათაური
2. მერის მიმართვა
3. მოკლე შინაარსი
4. სარჩევი
5. აბრევიატურა
6. შესავალი
7. რეგენერაციის გეგმის განხორციელების პროცესი და ადგილობრივი პარტნიორობის ჩამოყალიბება
8. რეგენერაციის ადგილის განსაზღვრა
9. რეგენერაციის ტერიტორიის ფიზიკური და სოციო-ეკონომიკური მდგომარეობის დიაგნოსტიკა
10. სტრატეგიული ანალიზი
11. სტრატეგიული და კონკრეტული მიზნები, მოსალოდნელი შედეგები
12. განხორციელების გეგმა
13. დაფინანსება
14. რეგენერაციის გეგმის განმახორციელებელი სტრუქტურა
15. ინდიკატორები და მიზნები. მონიტორინგის ანგარიში და შეფასება
დანართი 1. აქტივობების/ პროექტების და საზოგადოებრივი ინიციატივების აღწერა

აბრევიატურა

სრიგპ - საპილოტე რეგიონების ინტეგრირებული განვითარების პროგრამა

SDO - მდგრადი განვითარების ორგანიზაცია

LEDP - ადგილობრივი ეკონომიკური განვითარების გეგმა

M4EG - ევროკავშირის ინიციატივა „მერები ეკონომიკური ზრდისთვის“

UNDP - გაეროს განვითარების პროგრამის

FRLD 2 - გაეროს განვითარების პროგრამის პროექტი „რეგიონული და ადგილობრივი განვითარების ხელშეწყობა საქართველოში“

DGG - გაეროს განვითარების პროგრამის პროექტი „დეცენტრალიზაციისა და კარგი მმართველობის ხელშეწყობა ადგილობრივ დონეზე

AYEG - საქართველოს ახალგაზრდა ეკონომისტთა ასოციაცია

SDC - შვეიცარიის განვითარებისა და თანამშრომლობის სააგენტო

ADC - ავსტრიის განვითარების თანამშრომლობა

SWOT - **ანალიზი** - სტრატეგიული დაგეგმარების მეთოდი. ხერხი, რომლის დროსაც განიხილება ორგანიზაციის ძლიერი და სუსტი მხარეები, ასევე ის შესაძლებლობები და საშიშროებები, რომლებიც ორგანიზაციის წინაშე დგას.

SWOT - ინგლისური აბრევიატურა, რომლის ყოველი ასო ანალიზის ცალკეულ ელემენტს აღნიშნავს: S — strengths (ორგანიზაციის ძლიერი მხარე); W — weakness (ორგანიზაციის სუსტი მხარე); O — opportunities (ორგანიზაციის შესაძლებლობები); T — threats (მოსალოდნელი საფრთხე).

შესავალი

ზესტაფონი საქართველოს ერთ-ერთი პოსტინდუსტრიული ქალაქია, რომელიც ისტორიულ წყაროებში XVI-ე საუკუნიდან მოიხსენიება, იგი ზესტაფონის მუნიციპალიტეტის ადმინისტრაციული ცენტრია.

ზესტაფონის ზრდა დაკავშირებულია ფეროშენადნობთა ქარხანასთან, რომელიც 1933 წლიდან ამოქმედდა. საწარმოს ამუშავებამ ქალაქი აქცია საქართველოს ერთ-ერთ ინდუსტრიულ ცენტრად. საბჭოთა პერიოდში ასევე მოქმედებდა ელექტროტექნიკის ქარხანა „საქკაბელი“, ხილის წვენების და ღვინის ქარხნები, სამკერვალო და სხვა სამრეწველო საწარმოები. 1955 და 1973 წლებში შედგა ქალაქის განაშენიანების გეგმები. აშენდა მრავალსართულიანი საცხოვრებელი სახლები, საზოგადოებრივი შენობები და სხვა.

ზესტაფონს ხელსაყრელი ადგილმდებარეობა აქვს. იგი თბილისიდან 183 კმ-ითაა დაშორებული, ქალაქში გადის საქართველოს საავტომობილო მაგისტრალი ს1 და გომი-საჩხერე-ჭიათურის საავტომობილო გზა. აქ არის რკინიგზის სადგური და გადის საქართველოს რკინიგზის მაგისტრალი და ჭიათურა-საჩხერის განშტოება. მას გააჩნია სატრანსპორტო და ლოგისტიკური ჰაბის პოტენციალი, რომლის გამოყენებაც არასრულად ხდება.

ისევე როგორც საქართველოს სხვა პოსტინდუსტრიულ ქალაქებში, ზესტაფონშიც გაუარესებულია ეკონომიკური მდგომარეობა, პოსტინდუსტრიული არეალი გაჩერებულია, ან არასრული დატვირთვით მუშაობს, ურბანული ტერიტორიები და ინფრასტრუქტურა არადამაკმაყოფილებელია, რაც შესაბამისად აისახება მოსახლეობის ცხოვრების დონეზე და მიგრაციაზე. შეიძლება ითქვას, რომ ქალაქმა სოციალურ-ეკონომიკური ვარდნა განიცადა.

ოფიციალური სტატისტიკის მიხედვით: 2002 წ.-ს ადგილობრივი მოსახლეობის რიხვი შეადგენდა 24 158 -ს, 2012 წ.-ს - 26 600-ს, ხოლო 2020 წლის პირველი იანვრის მდგომარეობით კი - 20 700 მაცხოვრებელს.

მიუხედავად არსებული მდგომარეობისა, ზესტაფონი მაინც ინარჩუნებს მუნიციპალიტეტის კულტურული და ადმინისტრაციული ცენტრის ფუნქციებს. მისი მდებარეობა და პოტენციალი იძლევა იმის ოპტიმისტურ საფუძველს, რომ ამ ქალაქს გააჩნია განვითარების პერსპექტივები. სატრანსპორტო მაგისტრალთან სიახლოვე და ადგილობრივი შრომის ბაზარი, ბიზნესსუბიექტების მოსაზიდად უნდა იქნას გამოყენებული. თუმცა, ახალი სატრანსპორტო მაგისტრალის თბილისი-ქუთაისი-ბათუმის მშენებლობა ქალაქის ეკონომიკისთვის კიდევ ახალი გამოწვევაა, განსაკუთრებით იმ მცირე მეწარმეებისთვის, რომლებიც კვების და მომსახურების სექტორში საქმიანობდნენ. მეზავრთნაკადის და ტვირთბრუნვის ძველი საავტომობილო გზიდან ახალზე გადასვლა მათი მხრიდან შესაბამის რეაგირებას და ადაპტირებას საჭიროებს.

ასევე აუცილებელია ქალაქი გახდეს საცხოვრებლად მიმზიდველი, გარდა დასაქმების პერსპექტივებისა, აუცილებელია შეიქმნას ისეთი საზოგადოებრივი სივრცეები, სადაც უზრუნველყოფილი იქნება როგორც მაღალი ხარისხი, ისე თანასწორობის განცდა.

ზემოთ აღნიშნული მიზეზებიდან გამომდინარე, აუცილებელია ქალაქის გამოცოცხლება, რათა მიგრაციის რაოდენობამ არ მოიმატოს.

ამ კუთხით, ძალიან მნიშვნელოვანია ყველა ის პროგრამა, რომელიც ხორციელდება როგორც სახელისუფლებო, ისე ადგილობრივ დონეზე და მიზნად ისახავს ბიზნეს გარემოს გაუმჯობესებას და ეკონომიკურ გაჯანსაღებას. ამ საქმეში განსაკუთრებული როლი აქვს დონორი და პარტნიორი ორგანიზაციების ჩართულობას.

ასევე აუცილებელია, რომ ქალაქებს გააჩნდეთ განვითარების ხედვები, არჩეული კურსი და შესაბამისი გეგმები, რომლებიც ქვეყნის ეკონომიკურ კურსთანაც იქნება თანხვედრაში და ავთენტურობის შეინარჩუნებასაც შეუწყობს ხელს.

ზესტაფონის მუნიციპალიტეტს აქვს გამოცდილება ამ მიმართულებით. უკანასკნელ პერიოდში შემუშავდა:

- **ადგილობრივი ეკონომიკური განვითარების გეგმა (LEDP)**, ევროკავშირის თანადგომითა და პროექტის „მერები ეკონომიკური ზრდისთვის“ (M4EG) ფარგლებში, რომელიც მოიცავს 2019-2020 წლის აქტივობებს. ამ დოკუმენტზე მუშაობისას, შექმნილი იქნა საინტერესო გამოცდილება, რაც ეფუძნება პარტნიორული ურთიერთობებით და საზოგადოების ჩართულობით განვითარების გეგმების შემუშავების პრაქტიკას. გეგმის მიხედვით განვითარების ხედვას შემდეგი ფორმულირება ქონდა: „ზესტაფონის მუნიციპალიტეტი - ზემო იმერეთის სამრეწველო, სავაჭრო, კომერციული და კულტურული ცენტრია („ჰაზია“), განვითარებული სამრეწველო წარმოებით და მრავალფეროვნებით გამორჩეული ტრადიციული მეღვინეობისა და მეთუნეობის/კერამიკის დარგებით, კულინარიის/გასტრონომიისა და კვების ობიექტების სიუხვითა და მომსახურების მაღალი ხარისხით. მთავარი მიზნები შემდეგნაირად განისაზღვრა: მეურნეობის ტრადიციული მიმართულებების სტიმულირება და განვითარება, ადგილობრივ და გარე ბაზრებზე დამკვიდრება; ბიზნეს წრეების, ხელისუფლებისა და საერთაშორისო პარტნიორების თანამშრომლობის, გამოცდილების გაზიარებისა და ერთობლივი ბიზნეს პროექტების განხორციელების მიღწევა; ადამიანური შესაძლებლობების ზრდა და უნარების განვითარება - გადამზადების, კვალიფიკაციის ამაღლებისა და პროფესიული ზრდის შესაძლებლობების შექმნა.
- **ზესტაფონის მუნიციპალიტეტის საშუალოვადიანი განვითარების დოკუმენტი (2020-2023)** - მომზადდა პროექტის „მონაწილეობითი ადგილობრივი განვითარება“ გაეროს განვითარების პროგრამის (UNDP) პროექტების „რეგიონული და ადგილობრივი განვითარების ხელშეწყობა საქართველოში (FRLD 2)“ და „დეცენტრალიზაციისა და კარგი მმართველობის ხელშეწყობა ადგილობრივ დონეზე (DGG)“ ფარგლებში კონტრაქტორი ორგანიზაციის საქართველოს ახალგაზრდა ეკონომისტთა ასოციაციის (AYEG) მონაწილეობით, დანიის საგარეო საქმეთა სამინისტროს, შვეიცარიის განვითარებისა და თანამშრომლობის სააგენტოსა (SDC) და ავსტრიის განვითარების თანამშრომლობის (ADC) ფინანსური მხარდაჭერით. ეს დოკუმენტიც დაინტერესებულ მხრეებთან პარტნიორობის პრინციპებით იყო შემუშავებული. გეგმით განისაზღვრა ხედვა და სამი მთავარი მიზანი: ზესტაფონის მუნიციპალიტეტის ტურისტული მიმზიდველობის ზრდა; მცირე და საშუალო ბიზნესის განვითარებისთვის ხელსაყრელი საინვესტიციო გარემოს შექმნა; მუნიციპალიტეტის მოსახლეობისთვის სუფთა და უსაფრთხო გარემოში ცხოვრების უზრუნველყოფა. ასევე შესაბამისი ამოცანები, რომელთა მისაღწევად დაიგეგმა აქტივობები.

- 2019 წელს, ევროკომისიის საქართველოს წარმომადგენლობის მიერ დაფინანსდა „იმერეთის პოსტინდუსტრიული ქალაქების ინდუსტრიული რევიტალიზაციის“ პროექტი, რომლის ბიუჯეტი (2019 წ.-ის) განისზღვრა 10 000 (ათი ათასი) ევროთი. საგრანტო წინადადებების შემუშავებისა და შერჩევის მიზნით, მუნიციპალიტეტში გამოცხადდა საგრანტო კონკურსი. პროექტის ფარგლებში ჩამოყალიბებული ადგილობრივი პარტნიორობისგან შემდგარმა კომიტეტმა შეაფასა და შეარჩია კონკურსში წარდგენილი იდეები, რის შედეგადაც დაფინანსდა 2 პროექტი:
 - პირველი პროექტი მოიცავს რამდენიმე ურბანული და სოციალური კეთილმოწყობის კომპონენტს. კერძოდ: ქალაქის ცენტრალური მოედანზე არსებული გარე განათების ქსელის ელ ენერჯით მომარაგების მიზნით მზის ელ. სადგურის მოწყობას, ელექტრო მოწყობილობების დამტენი წყაროების დამონტაჟებას ქალაქის ცენტრალურ მოედანზე არსებულ სკვერში და ცენტრალურ ქუჩაზე ფეხით მოსიარულეთა გადასასვლელად შუქნიშნის მოწყობა. პროექტი თანხვედრაშია ზესტაფონის ახლადრეკონსტრუირებული ცენტრალური მოედნის ტექნიკურ მოდერნიზაციასთან;
 - მეორე ინიციატივა გულისხმობს ახალი საგანმანათლებლო და საზოგადოებრივი სივრცის შექმნას, რომელიც ხელს შეუწყობს ზესტაფონის მოსახლეობის ეკონომიკური და სოციალური აქტივობის გაზრდას, ცხოვრების დონის გაუმჯობესებას და განვითარებას.

ამ ეტაპზე კი, მიღებული იქნა გადაწყვეტილება უშუალოდ ქალაქ ზესტაფონის რეგენერაციის გეგმის შემუშავების თაობაზე, რასაც მყარი სამართლებრივი საფუძველი გააჩნია საქართველოს რეგიონული ინფრასტრუქტურის სამინისტროს მიერ 2019 წელს შემუშავებული „2020-2022 წლების საპილოტე რეგიონების ინტეგრირებული განვითარების პროგრამის“ (სრიგპ) სახით. ამ დოკუმენტით, ზესტაფონი აღიარებულია, როგორც პოსტინდუსტრიული ქალაქი და მისი ერთ-ერთი სპეციფიკური მიზანია ქალაქების სოციალურ-ეკონომიკური და ფიზიკური რეგენერაციის მხარდაჭერა (უპირატესობა სამრეწველო ქალაქებს მიენიჭება), მათ შორის ფინანსურიც.

ზესტაფონში შერჩეული იქნა რეგენერაციისთვის ტერიტორია. გადამწყვეტი მნიშვნელობა მიენიჭა ნეგატიური ფაქტორების სივრცით კონცენტრაციას, კერძოდ: უმუშევრობას, სიღარიბეს, განათლების დონეს, სოციალურ ფონს, საზოგადოებრივ და კულტურულ ცხოვრებაში მონაწილეობის ხარისხს. შესწავლილი იქნა რეგენერაციის (რევიტალიზაციის) გეგმების შემუშავების მეთოდოლოგიები და აღმოსავლეთ ევროპის ქვეყნების გამოცდილება. გეგმა შემუშავდა მონაწილეობით პრინციპებზე დაყრდნობით.

გეგმის მიზანია დაგეგმილი აქტივობებით ხელი შეეწყოს კომპლექსურ რეგენერაციას, რამაც თავის მხრივ ხელი უნდა შეუწყოს ყოფილი სამრეწველო ტერიტორიის საინვესტიციო ზონად გარდაქმნას და სამუშაო ადგილების შექმნის შესაძლებლობას, დაეხმაროს მოქალაქეებს დაძლიონ სიღარიბე, დაეუფლონ ახალ უნარ-ჩვევებს.

სამოქმედო გეგმა, მეთოდოლოგიით გაწერილია 2 წელზე, განსაზღვრულია თითოეული აქტივობის/პროექტის დაფინანსების წყარო და ოდენობა, განმახორციელებელი სტრუქტურები. ასევე შემუშავებულია მონიტორინგის გეგმა. მის მიმართ არსებობს მაღალი საზოგადოებრივი ინტერესი, რაც იმის საფუძველს იძლევა, რომ დასახული მიზნები დათქმულ დროში და მაღალი ხარისხით იქნება მიღწეული.

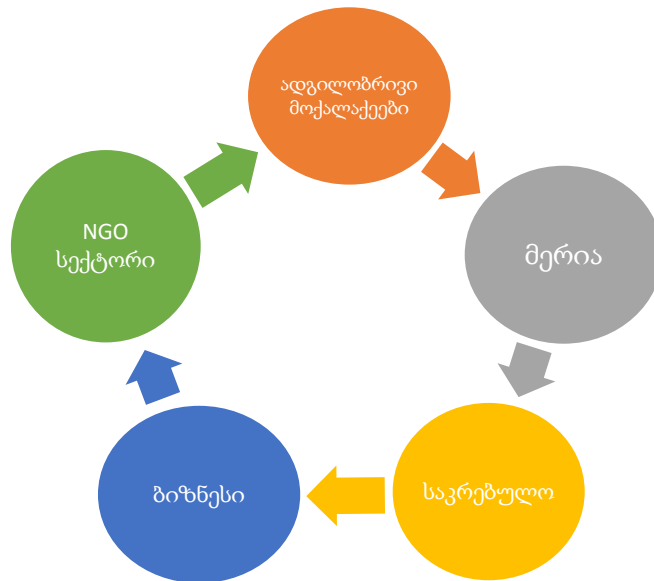
რეგენერაციის გეგმის განხორციელების პროცესი და ადგილობრივი პარტნიორობის ჩამოყალიბება

ზესტაფონის რეგენერაციის გეგმის შემუშავების პროცესი წარმართა რეგენერაციის გეგმის შედგენის სახელმძღვანელოს რეკომენდაციებისა და შესაბამისი მეთოდოლოგიის მიხედვით.

ეს პროცესი ეფუძნებოდა ადგილობრივი თვითმმართველობის ადმინისტრაციული რგოლების, მოქალაქეების, საზოგადოებრივი და ბიზნეს სექტორების ჩართულობას და თანასწორობის პრინციპებს. პარტნიორობა გათვალისწინებული არის რეგენერაციის გეგმის განხორციელების და მონიტორინგის ეტაპებზეც. პროცესებში მონაწილე ყველა მხარეს აქვს საკუთარი როლი და პასუხისმგებლობა საერთო მიზნების მიღწევაში. ადგილობრივ პარტნიორობას ხელმძღვანელობდა კოორდინატორი.

აღნიშნული თანამშრომლობა ძალიან მნიშვნელოვანი იყო. მონაწილე მხარეებმა შეიძინეს დამატებითი ცოდნა და გამოცდილება, კოორდინირებულად მუშაობის უნარი, დაგეგმეს აქტივობები და მოიძიეს მათი დაფინანსების წყაროები და შესაძლებლობები, დაამყარეს ახალი საკომუნიკაციო ქსელები, მიეცათ ახალი იდეების რეალიზების საშუალება.

რეგენერაციის გეგმის შემუშავებაში მონაწილე მხარეები/პარტნიორები



განსაკუთრებით მნიშვნელოვანი იყო დაგეგმვის პროცესში ადგილობრივ მოსახლეობასთან გამართული კონსულტაციების პროცესი. ამ მიზნით, რამდენიმე შეხვედრა გაიმართა, როგორც რეგენერაციის ტერიტორიაზე, ღია სივრცეებში, ისე ონლაინ რეჟიმში. დეტალური ინფორმაცია ამ საკითხთან დაკავშირებით მოცემულია ტერიტორიის დიაგნოსტიკის შესახებ თავში. შეხვედრები ატარებდა ინფორმაციის ურთიერთგაცვლის და დისკუსიის ხასიათს. განიხილებოდა დასახლებაში არსებული პრობლემები, ხდებოდა მათი პრიორიტეტიზაცია, რის

შედეგადაც ერთობლივი ძალისხმევით იქნა შერჩეული დასაფინანსებელი პროექტები და აქტივობები.

შეხვედრების ჩატარების შესახებ ინფორმაცია ვრცელდებოდა ინტერნეტით და პროცესი იყო ღია და საჯარო.

მსგავსი ხასიათის სულ 5 შეხვედრა ჩატარდა. შეხვედრებს საშუალოდ 20-25 ადამიანი ესწრებოდა. მათ შორის იყვნენ: ადგილობრივი მოსახლეობის, არასამთავრობო და ბიზნეს სექტორის წარმომადგენლები, მერიის და საკრებულოს საჯარო მოხელეები. შეხვედრები გაიმართა, ონლაინ ფორმატში, ქვეყნაში არსებული ეპიდვითარებიდან გამომდინარე.

აპრობირებული პრაქტიკის თანახმად, ადგილობრივ დონეზე დაგეგმილ ყველა ცვლილებას, რომელიც ინიცირებულია საზოგადოების მხრიდან და სარგებლობს მათი მხარდაჭერით, ახასიათებს მდგრადობა და თითქმის ყოველთვის, დადებითი შედეგი მოაქვს. მუნიციპალიტეტის დონეზე, ზესტაფონში მსგავსი გამოცდილება უკვე გააჩნიათ, ამიტომ მოლოდინები წინამდებარე რეგენერაციის გეგმის მიმართაც ანალოგიურია.

ადგილობრივი პარტნიორობის ჯგუფის შეხვედრების დღის წესრიგი იყო:

1. რეგენერაციის გეგმის მნიშვნელობის და მეთოგოლოგიის გაცნობა;
2. რეგენერაციისთვის ტერიტორიის შერჩევა და დიაგნოსტიკა;
3. რეგენერაციისთვის შერჩეული ტერიტორიის სტრატეგიული ანალიზი, პრობლემების იდენტიფიცირება;
4. რეგენერაციის გეგმის სტრატეგიული და კონკრეტული მიზნების განსაზღვრა, განხორციელების გეგმის და მონიტორინგის მექანიზმზე მსჯელობა;
5. რეგენერაციის გეგმის პროექტის განხილვა.

ადგილობრივი პარტნიორობის ჯგუფის მუშაობა, არსებული მოცემულობის ფონზე (მცირე დროისა და პანდემიის გათვალისწინებით), საკმაოდ ეფექტურად წარიმართა. რაც ყველაზე მნიშვნელოვანია, მათი მხრიდან ჯეროვანი ყურადღება დაეთმო ადგილობრივი მოსახლეობის მოსაზრებებს და ინიციატივებს, რაც ფაქტობრივად აისახა კიდევაც მიზნების განსაზღვის ნაწილში.

რეგენერაციის ადგილის განსაზღვრა

რეგენერაციის ადგილის შერჩევა, გეგმის ერთ-ერთი ყველაზე საპასუხისმგებლო და საკვანძო ნაწილი იყო, რასაც წინ უძღოდა ქალაქის მთელი ტერიტორიის დეტალური ანალიზი. აღნიშნული პროცესი შემდეგ ეტაპებს მოიცავდა:

ნაბიჯი 1: მოსამზადებელი ეტაპი - ქალაქი დაიყო რამდენიმე ძირითად ტერიტორიულ ერთეულად, რეგენერაციის გეგმის შედგენის სახელმძღვანელოში მითითებული პრინციპების მიხედვით (კერძოდ: თითოეული ტერიტორია არ აღემატებოდა საერთო ფართობის 25%-ს, ადგილობრივი მოსახლეობა კი საერთო რაოდენობის - 30%-ს). შემდგომ ეტაპებზე, კრიზისული ადგილების გამოსავლენად, ჩატარდა შიდა დიფერენცირების რამდენიმესაფეხურიანი ანალიზი;

ნაბიჯი 2: კრიზისული მოვლენების ინტენსივობის ანალიზი - იგივე ინდიკატორების ანალიზი, რომლის მიზანიც იყო სოციალური, ეკონომიკური, გარემოსდაცვითი, სივრცითი

და ტექნიკური პრობლემების კონცენტრაციის მაჩვენებლების მოძიება, შედარება და გაანალიზება. ამ დროს მოხდა ქალაქის წინაშე არსებული მთავარი გამოწვევების განსაზღვრა, რაც საფუძვლად დაედო საჭიროებების დიაგნოსტიკას. ეს ეტაპი მოითხოვდა მრავალფეროვანი ინფორმაციის შეგროვებას, რაც გარკვეულ სირთულეებთანაც იყო დაკავშირებული. გამოყენებული იქნა ასევე სინთეზური მაჩვენებლებიც, რომლებიც ასახავდა კრიზისის მასშტაბებს ქალაქის ცალკეულ ნაწილებში. მაგ: სიღარიბის მაჩვენებლები, უმუშევრობა, შრომის ბაზარზე ხელმისაწვდომობა, მოქალაქეთა ეკონომიკური აქტივობის დაბალი დონე, ინფრასტრუქტურის, საცხოვრებელი და საზოგადოებრივი შენობების ჩათვლით ფიზიკური დეგრადაციის მაჩვენებლები, დეგრადირებული ყოფილი ინდუსტრიული ზონების არსებობა, საზოგადოებრივ და კულტურულ ცხოვრებაში არასაკმარისი მონაწილეობა, კრიმინალი, ცუდი განათლება ან სოციალური კაპიტალი.

კრიზისული მოვლენების ინტენსივობის მრავალფეროვნების ანალიზისთვის საჭირო ინდიკატორები შემდეგნაირად დაჯგუფდა:

მონაცემთა ჯგუფი	მონაცემთა წყარო	მონაცემთა სფერო
დემოგრაფია	მუნიციპალური სამსახურები სტატისტიკური ინფორმაცია	ასაკი სქესი საცხოვრებელი ადგილი
უმუშევრობა	მუნიციპალური სამსახურები სტატისტიკური ინფორმაცია სოციალური სააგენტო	უმუშევართა რაოდენობა შრომისუნარიანი მოსახლეობა 0-15 წლამდე მოსახლეობა დასაქმებულთა (მათ შორის თვითდასაქმებულთა რაოდენობა)
სოციალური დახმარებები	სოციალური სააგენტო	სოციალური დახმარების მიმრებთა რაოდენობა
ეკონომიკური აქტივობა	მუნიციპალური სამსახურები სტატისტიკური ინფორმაცია	რეგისტრირებულ და აქტიურ ეკონომიკურ სუბიექტთა რაოდენობა
უსაფრთხოება	შსს, პოლიციის ადგილობრივი სამმართველო სახალხო დამცველის ოფისი	დანაშაულის სტატისტიკა ოჯახური დანაშაული და ძალადობა
საბინაო და კომუნალური პირობები	მუნიციპალიტეტის შესაბამისი სამსახურები	საცხოვრებელი კორპუსების რაოდენობა და მდგომარეობა საბინაო-კომუნალური პირობები გათბობის და ენერგოეფექტურობის სისტემები სასარგებლო საცხოვრებელი ფართის რაოდენობა
ინფრასტრუქტურა მუნიციპალური ტრანსპორტი	მუნიციპალური სამსახურები	გზების და საგზაო ინფრასტრუქტურის მდგომარეობა კომუნალური სისტემების მდგომარეობა გათბობა და ენერგოეფექტურობა საზოგადოებრივი ტრანსპორტი
გარემოს დაცვა, რეკრეაციული ზონები	მუნიციპალური სამსახურები	ეკოლოგიური მდგომარეობა ნარჩენების მართვა რეკრეაციული ადგილები და ზონები

ამ მონაცემების შეგროვების შემდეგ, შედგენილი იქნა რუკები, რომელთა მეშვეობითაც ქალაქი დაიყო განვითარებულ, ნაკლებად/საშუალოდ განვითარებულ და დეგრადირებულ/განუვითარებელ ზონებად;

ნაბიჯი 3: ყველაზე დეგრადირებული ტერიტორიების შერჩევა - შეგროვებული ინფორმაციის საფუძველზე, შეირჩა ქალაქის ყველაზე პრობლემატური ადგილები, სადაც შედარებით მაღალი იყო ნეგატიური სოციალური და ეკონომიკური, გარემოსდაცვითი, სივრცით – ფუნქციონალური და ტექნიკური ფაქტორების კონცენტრაცია.

ნაბიჯი 4: რეგენერაციის ადგილის შერჩევა - მოხდა შერჩეული პრობლემატური ტერიტორიებიდან, ნეგატიური ფაქტორების ყველაზე მაღალი კონცენტრაციის ადგილის, იგივე რეგენერაციის არეალის გამოყოფა. შერჩევა განხორციელდა 2 კრიტერიუმის მიხედვით:

1. ტერიტორიაზე არის უარყოფითი სოციალურ-ეკონომიკური მოვლენების ყველაზე ძლიერი კონცენტრაცია;
2. მისი რეგენერაცია მნიშვნელოვანია ქალაქის განვითარებისთვისაც.

ყველა ზემოთ ჩამოთვლილი ქმედება დაკავშირებული იყო სტატისტიკურ და დინამიურ დიაგნოსტიკასთან.

განახლებადი და ზუსტი სტატისტიკური ინფორმაციის მოძიება კვლავაც პრობლემად რჩება მუნიციპალიტეტებში (ამ მხრივ, გამონაკლისს არც ზესტაფონი წარმოადგენს), ხოლო რაც შეეხება დინამიურ დიაგნოსტიკას, ის წლების მანძილზე დაკვირვებით მიღებული დასკვნებია, გარკვეულ ისტორიულ ტენდენციებსაც ეფუძნება და საერთო ჯამში, მომავალი შედეგების პროგნოზირების საფუძველსაც წარმოადგენს.

მნიშვნელოვანი იყო ასევე, რომ ეს სამუშაოები სრულდებოდა ადგილობრივი პარტნიორობის თანამშრომლობით, რაც აბსოლუტურად გამორიცხავდა ტენდენციურ მიდგომებს, იძლეოდა ისეთ ადამიანებს შორის ინფორმაციის გაცვლის საშუალებას, რომლებმაც ყველაზე მეტი იციან მოცემული ქალაქის და შერჩეული ტერიტორიის შესახებ.

დიაგნოზირების და ანალიზის მიმართულებით გაწეული იქნა ინტენსიური და შრომატევადი სამუშაოები, საკმაოდ მცირე დროში და ფინანსებით. შედეგად, ზესტაფონი დაიყო 4 ურბანულ ერთეულად.

გეგმაზე მომუშავე ჯგუფმა გადაწყვიტა სარევიტალიზაციო ტერიტორია დადგენილიყო 2017 წლის ადგილობრივი თვითმმართველობის არჩევნების ზესტაფონის საარჩევნო ოლქისა და საარჩევნო ადმინისტრაციის მიერ დადგენილი საარჩევნო უბნების საზღვრების მიხედვით. აღნიშნული საარჩევნო უბნები ემთხვევა დროთა განმავლობაში ჩამოყალიბებულ ქალაქის უბნებს/დასახლებებს.

ქ. ზესტაფონში 1 საარჩევნო ოლქი და 16 საარჩევნო უბანი იყო. უბნებში ამომრჩეველთა პროპორციულ განაწილებაზე დაყრდნობით, გეგმაზე მომუშავე ჯგუფმა ქალაქი 4 ტერიტორიულ ერთეულად დაყო. კერძოდ:

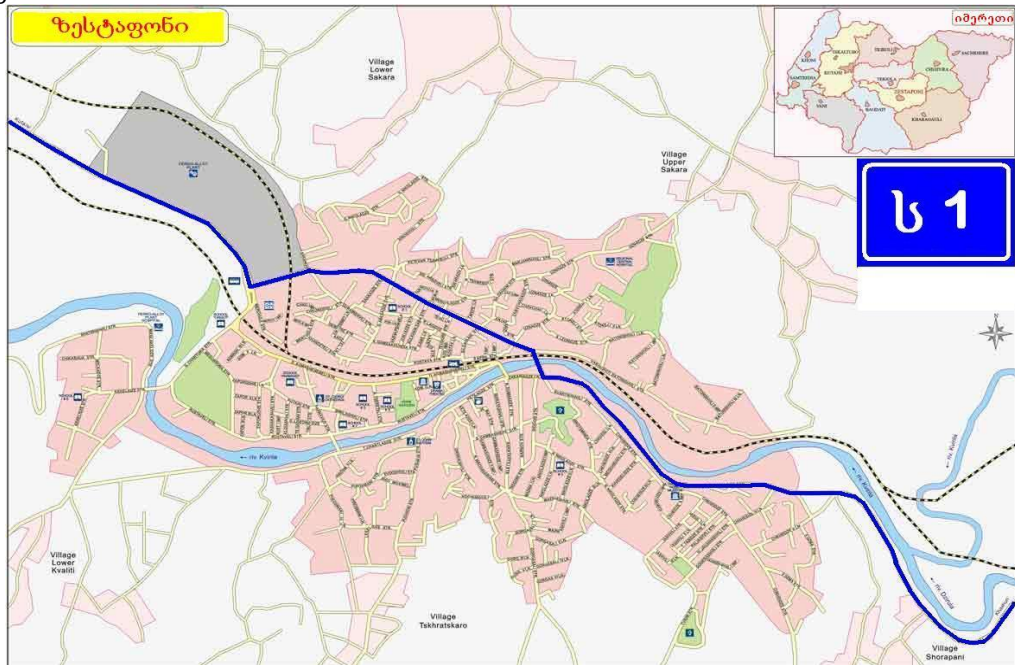
1. კვალითის დასახლება: საარჩევნო უბნები N 9, 10, 43, 48;
2. საყავრია: საარჩევნო უბნები N 1, 2, 3, 45;
3. ცენტრალური ქალაქი: საარჩევნო უბნები N 4, 5, 42, 46;
4. ტვერი-კამეჩისთავი: საარჩევნო უბნები N 6, 7, 8, 47.

აღნიშნული პრინციპით ტერიტორიული დაყოფისას დაცული იყო გეგმის შემუშავების მეთოდოლოგიით დადგენილი სარევიტალიზაციო ტერიტორიის შერჩევის პრინციპები.

დეტალური ინფორმაციის ნახვა შესაძლებელია შემდეგ ბმულზე:

✓ <https://map.cec.gov.ge/#>

გასათვალისწინებელია, რომ ოთხივე ტერიტორიული ერთეულზე მეტწილად კომპლექსური განაშენიანების ნიშნები შეინიშნება, რაც რამდენიმე ფუნქციონალური ზონის გაერთიანებას წარმოადგენს.



საბოლოოდ, შერჩეული იქნა ე.წ. კვალითის დასახლების ტერიტორია, სადაც გამოიკვეთა უარყოფითი მოვლენების საკმაოდ ფართო ჩამონათვალი, რომლებიც შესაძლოა შემდეგნაირად დაჯგუფდეს:

- ა) ეკონომიკური - კერძოდ, მეწარმეობის განვითარების დაბალი დონე, ადგილობრივი საწარმოების ცუდი მდგომარეობა;
- ბ) სოციალური - უმუშევრობა, სოციალურად დაუცველი მოსახლეობის რაოდენობა;
- გ) სივრცითი და ფუნქციური - კერძოდ: ტექნიკური და სოციალური ინფრასტრუქტურის არასაკმარისი აღჭურვილობა, ცუდი ტექნიკური მდგომარეობა, ძირითადი სერვისების მიუწვდომლობა ან მათი დაბალი ხარისხი, ურბანული არაადეკვატურობა, საკომუნიკაციო მომსახურების დაბალი დონე, საზოგადოებრივი სივრცეების დაბალი ხარისხი;
- დ) ტექნიკური - კერძოდ: შენობების ტექნიკური მდგომარეობის დეგრადაცია, საცხოვრებლის ჩათვლით. არ ფუნქციონირებს ტექნიკური გადაწყვეტილებები, რაც საშუალებას იძლევა ეფექტურად გამოიყენონ შენობები. არ გამოიყენება ენერგოეფექტურობის მიდგომები.

კვალითის დასახლება



რეგენერაციისთვის შერჩეული ტერიტორია - კვალითის დასახლება ზესტაფონის ერთ-ერთი მნიშვნელოვანი და მჭიდროდ დასახლებული უბანია. „ზესტაფონის მუნიციპალიტეტში სახელმწიფო და ზესტაფონის მუნიციპალიტეტის საკუთრებაში არსებული არასასოფლო-სამეურნეო დანიშნულების მიწის ზონირების, ნორმატიული ფასის და წლიური ქირის დადგენის შესახებ“ ზესტაფონის მუნიციპალიტეტის საკრებულოს დადგენილების თანახმად, ტერიტორია მთლიანად მიეკუთვნება ქალაქის შუალედურ ზონას.



I

დარწმუნებული ვართ, რომ ჩვენს მიერ შერჩეული ტერიტორიის რეგენერაცია, დადებით გავლენას მოახდენს ქალაქის განვითარებაზეც, ვინაიდან მისი პოტენციალი შემდეგი უპირატესობებით ხასიათდება:

1. სხვადასხვა ფუნქციის კონცენტრაცია: ჯანდაცვის, კომერციული, სერვისების მიმართულებებით;
2. მოსახერხებელი ადგილმდებარეობა;
3. დამაკმაყოფილებელი გარემოსდაცვითი პარამეტრები (მძიმე ეკონომიკური საქმიანობის, ნაგავსაყრელების არარსებობა);
4. საშუალო აქტივობის, ადგილობრივი საკითხების მოგვარებაზე ორიენტირებული საზოგადოება, შედარებით ხელსაყრელი ასაკობრივი სტრუქტურით.

რეგენერაციის ტერიტორიის სოციალურ-ეკონომიკური და ფიზიკური მდგომარეობის დიაგნოსტიკა

რეგენერაციის ტერიტორიის კიდევ უფრო ღრმა ანალიზის და დიაგნოსტიკის მიზნით, გეგმის შემუშავების პროცესში ფოკუსირება გაკეთდა რამდენიმე მთავარი უარყოფითი ასპექტის ანალიზზე (კერძოდ: ეკონომიკურ, სოციალურ, სივრცით-ფუნქციონალურ და გარემოსდაცვით ასპექტებზე), რომელთა მიხედვითაც შესწავლილი იქნა რაოდენობრივი მახასიათებლები. შეგროვდა შემდეგი ინფორმაცია:

- ეკონომიკური: მეწარმეობის განვითარების მდგომარეობა, კონკრეტულ დასახლებაში ეკონომიკური სუბიექტების რაოდენობა, მათი დარგობრივი სტრუქტურა;
- სოციალური: დასაქმების, უმუშევრობის, სიღარიბის მაჩვენებლები, სოციალურად დაუცველი მოსახლეობის რაოდენობა;
- ინფრასტრუქტურული: მუნიციპალური ინფრასტრუქტურის, წყალმომარაგებისა და კანალიზაციის სისტემის მდგომარეობა, ნარჩენების მართვა, სატრანსპორტო ინფრასტრუქტურა;
- ფუნქციონალური და სივრცითი: სივრცითი განაშენიანება, არსებული შენობა-ნაგებობების ხანდაზმულობა, ტექნიკური და ფიზიკური მდგომარეობა.

დიაგნოსტიკის საფუძველზე გამოკვეთილი პრობლემები ჩამოყალიბდა შემდეგი ცხრილის სახით:

სოციალური სფერო	ეკონომიკა	სივრცითი და ტექნიკური სფერო
უმუშევრობა პროფესიული განათლება სოციალური კაპიტალი მონაწილეობა საზოგადოებრივ ცხოვრებაში დემოგრაფია სიღარიბე სოციალური პრობლემები	მეწარმეობა საინვესტიციო საქმიანობა	საზოგადოებრივი სივრცეების ხარისხი რეკრეაციული ზონების არსებობა საზოგადოებრივი ტრანსპორტის სისტემა ძირითადი სერვისების ხელმისაწვდომობა ინფრასტრუქტურა ფუნქციონალური სფერო

პრობლემების ფორმულირების მიზნით, ადგილზე, რეგენერაციისთვის შერჩეულ ტერიტორიაზე ჩატარდა მოსახლეობის გამოკითხვა, ინტერვიუს ფორმატში. დროის სიმცირის გამო, მასშტაბური კვლევა ვერ ჩატარდა. თუმცა, რამდენიმე ათეული ინტერვიუს ჩაწერის შემდეგ, შესაძლებელი გახდა არსებული პრობლემების და მოსახლეობის მოლოდინების იდენტიფიცირება. დასმული იქნა შემდეგი შინაარსის კითხვები:

- როგორ აფასებთ თქვენს დასახლებაში არსებული შენობების ტექნიკურ მდგომარეობას?
- რამდენად დამაკმაყოფილებელია დასახლებაში არსებული ინფრასტრუქტურის მდგომარეობა და რა ხარვეზის აღმოფხვრას ისურვებდით?
- რა ქმედებები უნდა განხორციელდეს არსებული სოციალური ფონის გასაუმჯობესებლად?
- არის თუ არა საკმარისი რაოდენობით კულტურული ცენტრები, დასვენების, რეკრეაციული ზონები, სკოლები, საბავშვო ბაღები და სათამაშო მოედნები?
- როგორია დასახლებაში ინკლუზიური გარემო?
- რა არის ყველაზე მწვავე გარემოსდაცვითი პრობლემა თქვენს დასახლებაში?

- რა უნდა გააკეთოს მუნიციპალიტეტმა, რომ გადაიჭრას ყველაზე მნიშვნელოვანი ამოცანები, რომლებიც მიმართულია ბავშვების, ახალგაზრდებისა, შშმ პირებისა და ოჯახების კეთილდღეობისა და საცხოვრებლად ვარგისი გარემოს შესაქმნელად?
- რა უნდა გაკეთდეს ეკონომიკური მდგომარეობის გაჯანსაღების მიზნით?
- როგორ აფასებთ დასახლებაში უსაფრთხოების დონეს?

აღნიშნული ინტერვიუების შედეგად, გამოკვეთილი პრობლემები დაჯგუფდა და მოხდა მათთვის აქტუალობის და სიხშირის მიხედვით ქულების მინიჭება.

შერჩეულ ტერიტორიაზე ადგილობრივი მოსახლეობის მიერ დასახლებული პრობლემების ანალიზის შედეგად, გარდა უმთავრესი - უმუშევრობის პრობლემისა, გამოიკვეთა 4 ძირითადი პრობლემა:

- ინფრასტრუქტურის (მათ შორის კომუნალური) მოწესრიგება;
- რეკრეაციული ზონების ნაკლებობა;
- საცხოვრებელი სახლების ეზოების კეთილმოწყობა;
- სათანადო სივრცეების არარსებობა ახალგაზრდებისთვის, ხანდაზმული ასაკის მოსახლეობისთვის.

დასახლებაში მძიმე ინფრასტრუქტურული პრობლემებია, არ არის არანაირი გასართობი ახალგაზრდებისა და ბავშვებისათვის, ხშირია შემთხვევები, როდესაც უამინდობის დროს კორპუსების სარდაფები წყლით ივსება, რაც დაავადებების გავრცელების საშიშროებას ქმნის. საცხოვრებელი სახლების უმეტესობა მრავალბინიანი კორპუსია, ძირითადად საბჭოური პერიოდის. მართალია, სარეაბილიტაციო და ინფრასტრუქტურული სამუშაოები პერიოდულად მიმდინარეობს მუნიციპალიტეტის ადგილობრივი ბიუჯეტის და მუნიციპალური განვითარების ფონდის დაფინანსებით, თუმცა არსებული პრობლემები მაინც მასშტაბურია.

სტრატეგიული ანალიზი

რეგენერაციისთვის ტერიტორიის შერჩევის და დიაგნოსტიკების შემდეგ, გეგმის შედგენის მეთოდოლოგიის მიხედვით, სამუშაო ჯგუფმა მოახდინა შეგროვებული ინფორმაციის და მასალების სინთეზი. იმ მიზნით, რომ კიდევ ერთხელ მომხდარიყო გამოვლენილი პრობლემების იდენტიფიცირება და კლასიფიცირება, გამოყენებული იქნა სტრატეგიული დაგეგმვის SWOT ანალიზის მეთოდი. ანალიზის ეს მეთოდი საფუძვლად დაედო სტრატეგიული და კონკრეტული მოხვნების და შემდგომში, განხორციელების გეგმის განსაზღვრას.

SWOT ანალიზი გაკეთდა რეგენერაციის გეგმის ფარგლებში. თემატური ველები შეირჩა პირდაპირ რეგენერაციისთვის განკუთვნილი ტერიტორიისთვის, იქ არსებულ საცხოვრებელ სახლებთან, ფიზიკურ ინფრასტრუქტურასთან, სოციალურ განვითარებასთან, გარემოს დაცვასთან, თუ სამეწარმეო აქტივობასთან კავშირში.

რეგენერაციისთვის შერჩეული ტერიტორია - კვალითის დასახლება შექმნილია საბჭოური პერიოდში, ფეროშენადნობი ქარხნის მუშა-მოსამსახურეთათვის საცხოვრებელი პირობების შექმნის მიზნით. მაშინ, როდესაც ქარხანა საშუალოდ 5000 ადამიანს ასაქმებდა. დასახლებაში

60-მდე მრავალსართულიანი (5 და 9 სართულიანი) კორპუსია, თითქმის ყველა XX საუკუნის 70-80-იან წლებში აშენებული. დასახლებას ხელსაყრელი ადგილმდებარეობა აქვს, იქვე ფუნქციონირებს რეგიონული მნიშვნელობის აგრარული ბაზარი. გარემო ქალაქის სხვა დასახლებებთან მიმართებით, შედარებით სუფთაა, ნაკლები გამონაბოლქვით. მუნიციპალური სამსახურები უზრუნველყოფენ ნარჩენების გატანას. დასახლებაში მდებარეობს: 2 საშუალო სკოლა, 3 საბავშვო ბაღი, 2 საავადმყოფო („ჯეო-ჰოსპიტალსი“ და „ვერო მედი“). დასახლებას ემსახურება მუნიციპალური ტრანსპორტი (სამარშრუტო ტაქსები/მიკროავტობუსები). დასახლებული ფაქტორები შესაძლებელია ძლიერ მხარეებად ჩაითვალოს.

რაც შეეხება, სუსტ მხარეებს: მოსაწესრიგებელია საგზაო და სატრანსპორტო ინფრასტრუქტურა, წყლისა და კანალიზაციის სისტემები (წყალმომარაგება არის გრაფიკით, ინდივიდუალური წყალსაქაჩების და ავზების გამოყენებით). არის საბავშვო და სპორტული მოედნების, რეკრეაციული, საზოგადოებრივი თავშეყრის და დასასვენებელი ადგილების ნაკლებობა. არ არსებობს კულტურული, ახალგაზრდული, სახელოვნებო დაწესებულებები. დაბალია ეკონომიკური აქტივობა. ფუნქციონირებს ხორცპროდუქტების ნახევარფაბრიკატების მწარმოებელი საწარმო, პურის საცხობები, საცალო ვაჭრობის ობიექტები (კერძო და ქსელური მარკეტები), აფთიაქები, სილამაზის სალონები. არ არსებობს ინკლუზიური გარემო. მოსახლეობის დიდი ნაწილი სოციალურად დაუცველია. დაბალია ასევე საზოგადოებრივი და სოციალური აქტივობის ხარისხი.

შესაძლებლობების თვალსაზრისით, მნიშვნელოვანი კაპიტალია ხელმისაწვდომი ადამინური და შრომითი რესურსები, აგრეთვე დამაკმაყოფილებელი გარემოსდაცვითი პარამეტრები. შესაძლებელია აგრეთვე დასახლებისთვის დამატებითი - ახალგაზრდული, სპორტული და კულტურული ფუნქციების შექმნა, მეწარმეობის განვითარების ხელშეწყობა, ადგილობრივი მოსახლეობისთვის და ქალაქის ვიზიტორებისთვის რეკრეაციული, მრავალფუნქციური ზონების შექმნა.

განვითარებისთვის საფრთხისშემცველი ფაქტორებია: უმუშევრობა და ადგილობრივი მოსახლეობის მიგრაცია (დღეის მდგომარეობით ადგილობრივი მოსახლეობის დაახლოებით 25% მიგრირებულია), დაბალი საზოგადოებრივი აქტივობა, განაშენიანების და სივრცითი დოკუმენტების არარსებობა და შესაბამისი ზედამხედველობის არასაკმარისი ხარისხი, მწირი საბიუჯეტო დაფინანსება და შეფერხებით მიდინარე ინფრასტრუქტურული პროექტები, ზესტაფონისთვის თვითმმართველი ქალაქის სტატუსის არქონა.

დასახლებას გააჩნია განვითარების პოტენციალი, მაგრამ ადგილობრივი მოსახლეობის დასაქმების და საცხოვრებლად კეთილსასურველი გარემოს შექმნის გარეშე, მისი დეგრადაციის პროცესი კიდევ უფრო გაღრმავდება და მრავლისმომცველი გახდება, ამიტომაც, საჭიროა მაქსიმალური ძალისხმევის და ფინანსების მობილიზება, აღნიშნულის თავიდან ასაცილებლად.

S - ძლიერი მხარეები	W - სუსტი მხარეები
<ul style="list-style-type: none"> • ხელსაყრელი ადგილმდებარეობა • რეგიონული მნიშვნელობის აგრარულ ბაზართან სიახლოვე • ხელმისაწვდომი სკოლამდელი და სასკოლო განათლება • ნარჩენების შეგროვებისა და გადაზიდვის სერვისების არსებობა 	<ul style="list-style-type: none"> • მოსაწესრიგებელი ინფრასტრუქტურა (საკანალიზაციო სისტემა, საგზაო ინფრასტრუქტურა, წყლის მიწოდების სისტემა, გარე განათება) • დასახლების იერსახის არადამაკმაყოფილებელი მდგომარეობა და საცხოვრებელი სახლების ხანდაზმულობა

<ul style="list-style-type: none"> ქალაქის სხვა დასახლებებთან შედარებით ჯანსაღი ეკოლოგიური გარემო ჯანდაცვის დაწესებულებების არსებობა ყოველწლიურად მიმდინარე ინფრასტრუქტურული სამუშაოები კონკურენტუნარიანი უძრავი ქონების არსებობა, კერძო საბინაო ფონდის სახით მუნიციპალური ტრანსპორტი (სამარშრუტო ტაქსები) 	<ul style="list-style-type: none"> მოედნების (მათ შორის საბავშვო და გასართობი), სკვერების და საზოგადოებრივი ადგილების სიმცირე და დეგრადირებული სპორტული და დასასვენებელი ადგილები კულტურული და ახალგაზრდული ცენტრების არარსებობა ინკლუზიური გარემოს არარსებობა დაბალი ეკონომიკური აქტივობა ურბანული არაადეკვატურობა სოციალური აქტივობის არასაკმარისი დონე სოციალური პრობლემების მაღალი ინტენსივობა
O - შესაძლებლობები	T -საფრთხეები
<ul style="list-style-type: none"> ხელმისაწვდომი ადამიანური რესურსები ენერგოეფექტური ღონისძიებების წახალისება ფუნქციონალური კონცენტრაცია ფუნქციების შეცვლის, ან გაფართოების შესაძლებლობა დამაკმაყოფილებელი გარემოსდაცვითი პარამეტრები ჯანსაღი და აქტიური ცხოვრების წესის მიმართ მოსახლეობის ინტერესის გაზრდა ადგილობრივი მოსახლეობისთვის და ქალაქის ვიზიტორებისთვის რეკრეაციული, მრავალფუნქციური ზონების შექმნა 	<ul style="list-style-type: none"> უმუშევრობა ფინანსებზე ხელმისაწვდომობა ადგილობრივი მოსახლეობის მიგრაცია პასიური მონაწილეობა საზოგადოებრივ და კულტურულ ცხოვრებაში მაღალანაზღაურებადი სამუშაო ადგილების არარსებობა განაშენიანების და სივრცითი დაგეგმარების დოკუმენტების არარსებობა და ზედამხედველობის დაბალი ხარისხი არასაკმარისი საბიუჯეტო დაფინანსება

სტრატეგიული და კონკრეტული მიზნები, მოსალოდნელი შედეგები

რეგენერაციისთვის შერჩეული ტერიტორიის დიაგნოსტიკების და სტრატეგიული ანალიზის შემდეგ, გეგმაზე მომუშავე ჯგუფმა ჩამოაყალიბა გეგმის სტრატეგიული და კონკრეტული მიზნები, რომლებიც მიმართულია გეგმის განხორციელების გზით კონკრეტული შედეგების მიღწევაზე.

რეგენერაციის გეგმის სტრატეგიულ მიზნად განისაზღვრა: **ზესტაფონში, კვალითის დასახლებაში საცხოვრებელი გარემოს გაუმჯობესება.**

მიზნის ჩამოყალიბებისას, გათვალისწინებული იქნა ის გამოწვევები, რომლებიც დასახლებაში დაგეგმვის პერიოდში დაფიქსირდა, კერძოდ:

- ✓ სივრცითი და ფუნქციური უთანაბრობა, ქალაქის ცენტრთან მიმართებაში;
- ✓ ცხოვრებისთვის ნაკლებად მიმზიდველი გარემო;
- ✓ ინფრასტრუქტურასთან დაკავშირებული პრობლემები;
- ✓ რეკრეაციული და დასვენების ზონების ნაკლებობა, სოციალური ჯგუფების (ახალგაზრდების და ხანდაზმულების) ჯგუფების პასიურობა.

რეგენერაციის გეგმის კონკრეტული მიზანია:

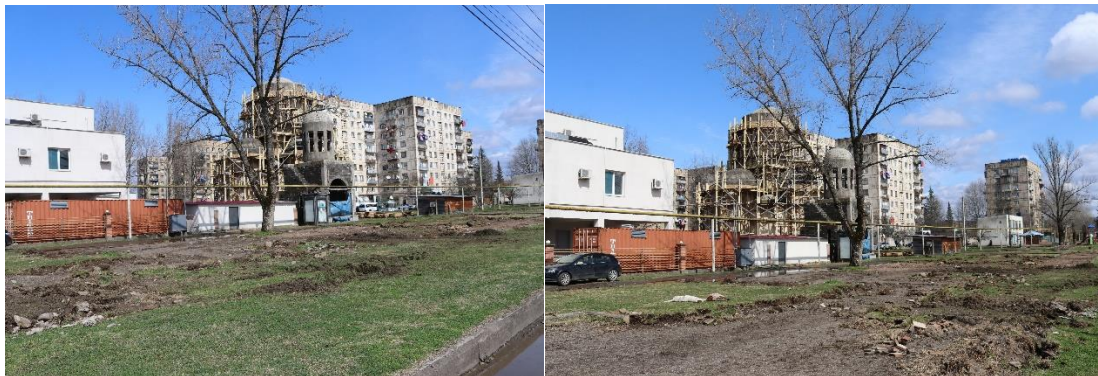
1. რეკრეაციული ზონის შექმნა - სკვერის მოწყობა

კონკრეტული მიზანიც, სტრატეგიულის მსგავსად, უშუალოდ ადგილზე არსებული სიტუაციის ანალიზიდან გამომდინარეობს. არსებული რესურსების გათვალისწინებით (მათ შორის

ფინანსურის) გადაწყდა, რომ დასახლებაში შეიქმნას ახალი რეკრეაციული ზონა - სკვერი, რომელიც განლაგებული იქნება იქვე მშენებარე ეკლესიის მიმდებარედ. ტერიტორია გამწვანდება, დაირგვება ნარგავები, მოპირკეთდება ტროტუარები, მოეწყობა გარე განათება, დაიდგმება საბაღე ფურნიტურა, შეკეთდება არსებული ატრაქციონები და სხვ.

გეგმით გათვალისწინებული მიზნის განხორციელებას ხანგრძლივი პერიოდი არ ესაჭიროება. დაგეგმილი აქტივობები/ღონისძიებები 2021 წლის ივნისის თვეში უნდა დასრულდეს.

კვალითის დასახლება, მშენებარე ტაძრის მიმდებარე ტერიტორია



განხორციელების გეგმა

გეგმის ამ ნაწილში ჩამოყალიბებულია იმ აქტივობების/პროექტების ჩამონათვალი და მათი აღწერა, რომლებიც უნდა განხორციელდეს გეგმის ზოგადი მიზნის და მყისიერი შედეგების მისაღებად. პროექტები დაჯგუფებულია კონკრეტული მიზნის მიხედვით.

რეგენერაციის გეგმით 1 კონკრეტული მიზანი განისაზღვრა, რომლის განსახორციელებლად ვიანდიდაიგეგმა ოთხი აქტივობა.

მიზანი 1. - რეკრეაციული ზონის შექმნა - სკვერის მოწყობა

აქტივობა/პროექტი:

- 1.1. მშენებარე ტაძრის მიმდებარედ, სკვერისთვის გამოყოფილი ტერიტორიის ფერადი ფილებით და ბორდიურებით კეთილმოწყობა;
- 1.2. მცირე არქიტექტურული ფორმების განათების მოწყობა, საბაღე ფურნიტურის შექმნა და არსებული ატრაქციონების რეაბილიტაცია;
- 1.3. წყალმომარაგების, ელექტრო სამონტაჟო და გამწვანების სამუშაოები;
- 1.4. გაზონების და საბაღე ბირდიურების მოწყობა.



კონკრეტული მიზნი	აქტივობა/პროექტი		ხანგრძლივობა (დასაწყისი/დასასრული, თვეების და წლების მითითებით)	სავარაუდო ღირებულება (ლარი)	აქტივობის/პროექტის მყისიერი შედეგის ინდიკატორი
	დასახელება	ტიპი (საზოგადოებრივი ინიციატივა, სირგპ, სხვა)			
1. რეკრეაციული ზონის შექმნა - სკვერის მოწყობა	მშენებარე ტაძრის მიმდებარედ, სკვერისთვის გამოყოფილი ტერიტორიის ფერადი ფილებით და ბორდიურებით კეთილმოწყობა	საზოგადოებრივი ინიციატივა	2021 მარტი - ივნისი	79752,69	ფილებით და ბორდიურებით კეთილმოწყობილი ტერიტორია
	მცირე არქიტექტურული ფორმების განათების მოწყობა, საბაღე ფურნიტურის შექმნა და არსებული ატრაქციონების რეაბილიტაცია	საზოგადოებრივი ინიციატივა	2021 მარტი - ივნისი	79776,55	დამონტაჟებული მცირე არქიტექტურული ფორმების განათებები; შექმნილი საბაღე სკამები; რეაბილიტირებული ატრაქციონები
	წყალმომარაგების, ელექტროსამონტაჟო და გამწვანების სამუშაოები	საზოგადოებრივი ინიციატივა	2021 მარტი - ივნისი	19924,64	გამწვანებული გარემო შესრულებული ელექტროსამონტაჟო და წყალმომარაგების სამუშაოები
	გაზონების და საბაღე ბორდიურების მოწყობა	საზოგადოებრივი ინიციატივა	2021 მარტი - ივნისი	79773,06	მოწყობილი ბორდიურები და გაზონები

დაფინანსება

რეგენერაციის გეგმა მოიცავს 1 კონკრეტულ მიზანს და 2 აქტივობას. აქტივობების დაფინანსება დაგეგმილია თანადაფინანსების პრინციპით, საიდანაც ხარჯების 65%-ს გაიღებს ევროკომისია, გრანტის სახით, პროექტის „ადგილობრივი პარტნიორობა მეორე დონის პოსტ-ინდუსტრიული ქალაქების ინდუსტრიული აღორძინებისთვის იმერეთში“ ფარგლებში, ხოლო 35 %-ს დააფინანსებს მუნიციპალიტეტის მერია ზესტაფონის მუნიციპალიტეტის 2021 წლის ადგილობრივი ბიუჯეტიდან, ზესტაფონის მუნიციპალიტეტის მერიის პარტნიორია ასევე „მდგრადი განვითარების ორგანიზაცია (SDO)“. დაგეგმილი აქტივობების დაფინანსების დეტალები მოცემულია ცხრილში.

დონორი ორგანიზაციის თანამონაწილეობის თანხა გადაანგარიშებულია გეგმაზე მუშაობის მომენტისათვის არსებული ოფიციალური გაცვლითი კურსის მიხედვით 1 EU = 3,9906 ლარს.

ცხრილი 3. ფინანსური გეგმის ცხრილი

პროექტი	მთლიანი სავარაუდო ღირებულება (ლარი)	დაფინანსები წყარო და ოდენობა (ლარი)					
		ადგილობრივი ბიუჯეტი	სახელმწიფო ბიუჯეტი, სირგპ-ს გარდა	სირგპ	ბიზნესი	სამოქალაქო სექტორი	დონორი
1.1. მშენებარე ტაძრის მიმდებარედ, სკვერისთვის გამოყოფილი ტერიტორიის ფერადი ფილებით და ბორდიურებით კეთიმოწყობა	79752,69	27981,27					51771,42
1.2. მცირე არქიტექტურული ფორმების განათების მოწყობა, საბაღე ფურნიტურის შექმნა და არსებული ატრაქციონების რეაბილიტაცია	79776,55	27792,4					51984,15
1.3. წყალმომარაგების, ელექტროსამონტაჟო და გამწვანების სამუშაოები	19924,64	7101,45					12823,19
1.4. გაზონების და საბაღე ბორდიურების მოწყობა	79773,06	27988,4					51784,66

რეგენერაციის გეგმის განმახორციელებელი სტრუქტურები

რეგენერაციის გეგმის შესრულებაზე პასუხისმგებელი ორგანოა ზესტაფონის მუნიციპალიტეტის მერია. კერძოდ კი, მისი ადმინისტრაციის შემდეგი სტრუქტურული ერთეულები:

- ინფრასტრუქტურის, კეთილმოწყობისა და საზოგადოებრივი მომსახურების სამსახური - კოორდინაციას უწევს კონტრაქტორი ორგანიზაციის საქმიანობას;
- არქიტექტურის, მშენებლობისა და ზედამხედველობის სამსახური - ითანხმებს ტერიტორიის კეთილმოწყობის იერ-სახეს;
- საფინანსო-საბიუჯეტო სამსახური - ზესტაფონის მუნიციპალიტეტის ბიუჯეტიდან, პროექტების დასაფინანსებლად გამოყოფს შესაბამის საბიუჯეტო ასიგნებებს.

ცალკე უნდ გამოიყოს ადგილობრივი პარტიორობის როლიც, რომელსაც სამუშაოების შემსრულებელი გუნდი წარუდგენს გეგმის შესრულების და მონიტორინგის ანგარიშებს. მონიტორინგისა და შეფასების პროცესი დეტალურად არის აღწერილი შემდეგ თავში.

მონიტორინგი და შეფასება

რეგენერაციის გეგმის მეთოდოლოგიის შესაბამისად, დამგეგმავი გუნდის მიერ, თითოეული დაგეგმილი მიზნის მიხედვით განისაზღვრა მოსალოდნელი შედეგები და მათი შეფასების ინდიკატორები (შედეგის, საბაზისო და საბოლოო), ასევე შეფასებისთვის საჭირო ინფორმაციის წყაროებიც. უფრო დეტალურად ეს ინფორმაცია მოცემულია ცხრილის სახით:

შედეგის ინდიკატორები

კონკრეტული მიზანი	მოსალოდნელი შედეგი	შედეგის ინდიკატორი	საბაზისო ინდიკატორი (2021 წელი)	საბოლოო ინდიკატორი (2022 წელი)	წყარო
1. რეკრეაციული ზონის შექმნა - სკვერის მოწყობა	ადგილობრივი მოსახლეობისთვის გაუმჯობესებული საცხოვრებელი გარემო	რეკრეაციული ზონით მოსარგებლე მოსახლეობის რაოდენობა	1 500 მოქალაქე	საშუალოდ 5000 მოქალაქე	ადგილობრივი მოსახლეობა მუნიციპალიტეტის მერია

ინფორმაციის სისტემატიურად შეგროვებისა და ანალიზის მიზნით, შეიქმნება ერთგვარი მონიტორინგის სისტემა.

მონიტორინგსა და შეფასებაზე, იმუშავენს პარტნიორობის მიერ განსაზღვრული ქალაქის, მუნიციპალური და სხვა ადგილობრივი სამსახურების წარმომადგენლებისგან შემდგარი ჯგუფი, შემდეგი შემადგენლობით:

მონიტორინგის პროცესში ჩართული პირები

N	სუბიექტი	მონიტორინგის სფერო	მოვლენა, რომელიც ექვემდებარება მონიტორინგს
---	----------	--------------------	--

1	კოორდინატორი	ყველა სფერო	ყველა მოვლენა
2	საფინანსო-საბიუჯეტო სამსახური	პროექტების დაფინანსება	ფინანსების ხარჯვა
3	ეკონომიკისა და მუნიციპალური ქონების მართვის სამსახური	ეკონომიკა ქონება	ქალაქის/მუნიციპალიტეტის ეკონომიკა, ქონების მართვა
4	სოციალური დაცვის სამსახური	სოციალური სფერო	დასაქმება, სოციალური პროგრამები
5	განათლების, კულტურის, ძეგლთა დაცვის, სპორტისა და ახალგაზრდულ საქმეთა სამსახური	სოციალური სფერო	სპორტი, განათლება, კულტურა, ძეგლთა დაცვა, ახალგაზრდული საქმეები
6	არქიტექტურის, მშენებლობისა და ზედამხედველობის სამსახური	სივრცული გარემო	არქიტექტურა, მშენებლობა, ზედამხედველობა
7	ინფრასტრუქტურის, კეთილმოწყობისა და საზოგადოებრივი მომსახურების სამსახური	ინფრასტრუქტურა, საზოგადოებრივი მომსახურება	კეთილმოწყობა, მუნიციპალური სერვისები

ჯგუფს ეყოლება კოორდინაციაზე პასუხისმგებელი პირი. მათ მიერ შეგროვდება შედეგების შეფასებისთვის საჭირო ინფორმაცია, მომზადდება მონიტორინგის და შეფასების ანგარიშები. ჯგუფი ყოველ 3 თვეში მინიმუმ ერთხელ შეიკრიბება, იმსჯელებს გეგმის შესრულების მიმდინარეობაზე, გააანალიზებს შეგროვებულ ინფორმაციას, განიხილავს პრობლემებს, იმსჯელებს მათი გადაჭრის გზებზე და დასახავს სამომავლო სამუშაო და მოქმედების გეგმებს. ამისათვის საჭირო მონაცემების მოპოვება განხორციელდება უწყვეტ რეჟიმში შესაბამისი სტრუქტურებისა და პასუხისმგებელი პირების უშუალო მონაწილეობით.

რეგენერაციის გეგმის განხორციელების **მონიტორინგის ანგარიში** მომზადდება ყოველწლიურად, ზესტაფონის მუნიციპალიტეტის (ცხრილში მითითებული ჯგუფის) მიერ და განსახილველად წარედგინება ადგილობრივ პარტნიორობას და დაინტერესებულ მხარეთა ფართო ჯგუფს, მომდევნო წლის აპრილის ბოლომდე.

ადგილობრივ პარტნიორებთან განხილვის შემდეგ, მუნიციპალიტეტის და სხვა დაინტერესებული მხარეების მიერ, საჭიროების მიხედვით, განხორციელდება შესაბამისი ცვლილებები ანგარიშში, რომელიც თავის მხრივ, განსახილველად წარედგინება რეგიონალური განვითარების და ინფრასტრუქტურის სამინისტროსა და სირგპ-ს სამთავრობო კომისიას, თუ დაფინანსება მიღებულია სამინისტროსგან.

მომზადდება გეგმის **განხორციელების წლიური ანგარიში**, რომელშიც მოცემული იქნება შემდეგი სახის ინფორმაცია:

- გეგმის განხორციელების მიმდინარეობის შეფასება ფიზიკური და ფინანსური თვალსაზრისით დადგენილი სამიზნეებიდან გამომდინარე (წლიური და საერთო სამიზნეები);
- დასახული შედეგების მიღწევის მდგომარეობა (დადგენილი საწყისი მონაცემებისა და სამიზნეებისათვის შედეგობრივ ინდიკატორებზე დაყრდნობით, რომლებიც განსაზღვრულია კონკრეტული მიზნების დონეზე);
- განხორციელების გეგმაში შეტანილი აქტივობების/პროექტების და საზოგადოებრივი ინიციატივების განხორციელების პროგრესი;
- გეგმის განხორციელების გავლენა მთელი დასახლების და რეგიონის სოციალურ-ეკონომიკურ მდგომარეობაზე, არსებული ადგილობრივი განვითარების გეგმარებითი დოკუმენტის და რეგიონალური განვითარების სტრატეგიის დოკუმენტების მიზნების გათვალისწინებით;

- გეგმის განხორციელებაზე ზემოქმედი ფაქტორების (როგორც შიდა, ისე გარე) შეფასება და შესაბამისი რეკომენდაციები;
- რეკომენდაციები გეგმის ცვლილებებთან, იურიდიულ საფუძვლებთან, სირგპ-ის განხორციელებასთან და ადმინისტრაციული შესაძლებლობების გაუმჯობესებასთან დაკავშირებით.

რეგენერაციის გეგმის განხორციელების შეფასება მოხდება გეგმის განხორციელების შემდეგ. მომზადდება შეფასების დოკუმენტი, რომელშიაც განხილული იქნება შემდეგი საკითხები: გეგმის რეალური მიღწევები; პროგრამირების ეტაპზე განსაზღვრული კონკრეტული მიზნების შესაბამისობა როგორც გეგმის სტრატეგიულ ანალიზში აღწერილი სისუსტეების დაძლევისათვის, ისე მთავარ სტრატეგიულ მიზანთან; რეგენერაციის გეგმის მართვისა და განხორციელების სისტემის ეფექტურობის შეფასება. სამუშაო ჯგუფის მიერ მომზადებული ყველა მოხსენება და შეფასება იქნება საჯაროდ ხელმისაწვდომი.

დანართები

დანართი 1. აქტივობების/პროექტების და საზოგადოებრივი ინიციატივების აღწერა

პროექტი 1.1.

პროექტი	#N 1.1	სახელწოდება:	კვალითის დასახლებაში, მშენებარე ტაძრის მიმდებარედ, სკვერისთვის გამოყოფილი ტერიტორიის ფერადი ფილებით და ბორდიურებით კეთიმოწყობა
განმცხადებელი დაწესებულება/ორგანიზაცია:			
საკონტაქტო პირი	პირი	განმცხადებელი დაწესებულებიდან/ორგანიზაციიდან	
გეგმის კონკრეტული მიზანი, რომლის მისაღწევაც ხორციელდება პროექტი:			1. რეკრეაციული ზონის შექმნა - სკვერის მოწყობა
განმცხადებლის საკონტაქტო ინფორმაცია			
თანაგანმცხადებელი:			
პროექტის მიზან(ებ)ი:			სტრატეგიული მიზანი: ზესტაფონში, კვალითის დასახლებაში საცხოვრებელი გარემოს გაუმჯობესება. კონკრეტული მიზანი: რეკრეაციული ზონის შექმნა - სკვერის მოწყობა
პროექტის შედეგ(ებ)ი:			ა) პროექტის საბოლოო შედეგებია: ადგილობრივი მოსახლეობისთვის გაუმჯობესებული საცხოვრებელი გარემო, სკვერით მოსარგებლე სხვადასხვა ასაკობრივი ჯგუფის ადამიანების რაოდენობის ზრდა. ბ) კონკრეტული/მყისიერი შედეგებია: დემონტირებული ძველი ასფალტის საფარი და ბორდიურები; დეკორატიული ფილებით და ბორდიურებით კეთიმოწყობილი 1000 მ ² ტერიტორია.
სამიზნე ჯგუფები:			კვალითის დასახლებაში მცხოვრები სხვადასხვა ასაკობრივი კატეგორიის მოსახლეობა (განსაკუთრებით ბავშვები, ახალგაზრდები და ხანდაზმულები) - 5000-მდე ადამიანი.

პროექტის საბოლოო ბენეფიციარები:		დასახლებაში მცხოვრები ადგილობრივი მოსახლეობა	
პროექტის აღწერა:		საგრანტო კონკურსში გამარჯვებული ორგანიზაცია შეასრულებს სამუშაოებს; მერიის ინფრასტრუქტურის, კეთილმოწყობისა და საზოგადოებრივი მომსახურების სამსახური კოორდინაციას გაუწევს სამუშაოებს და დასრულების შემდეგ გაფორმდება მიღება-ჩაბარების აქტი. ანგარიშწორება მოხდება საფინანსო-საბიუჯეტო სამსახურის მიერ, ხელშეკრულების პირობების შესაბამისად.	
სავარაუდო ბიუჯეტი და მოთხოვნილი გრანტი:		პროექტის ჯამური ბიუჯეტი: 79752,69 ლარი. მათ შორის: ევროკომისიის გრანტი: 51771,42 ლარი (65%) ზესტაფონის მუნიციპალიტეტის ადგილობრივი ბიუჯეტი: 27981,27 ლარი (35%)	
მთლიანი ღირებულება: 79752,69 ლარი	მუნიციპალიტეტის თანამონაწილეობა: 27981,27 ლარი	სახელმწიფო ბიუჯეტის თანამონაწილეობა:	სხვა წყაროს თანამონაწილეობა: 51771,42 ლარი
პროექტის ხანგრძლივობა:		90 კალენდარული დღე მარტი-ივნისი 2021 წ.	
პროექტის განხორციელების ადგილი:		ქალაქი/დაბა/სოფელი: ზესტაფონი კონკრეტული მისამართი: კვალითის დასახლება	
მყისიერი შედეგის რაოდენობრივი ინდიკატორ(ებ)ი:		დემონსტრირებული არსებული 1000 კვ.მ. ასფალტის საფარი და 100 მ ბეტონის ბორდიური; 1000 კვ.მ.-ზე მოწყობილი 2 შრიანი დაწნეხილი, 6 სმ სისქის ბეტონის ბორდიური; 100 მ ³ ფრაქციული ღორღით მოწყობილი საფუძველი; 9 სმ სისქის დაწნეხილი ბეტონის დეკორატიული ფილით მოპირკეთებული 1000 მ ² ტერიტორია; მოწყობილი 100მ სიგრძის საბაღე დეკორატიული ბორდიური.	
საბოლოო შედეგის რაოდენობრივი ინდიკატორ(ებ)ი:		სკვერით მოსარგებლე სხვადასხვა ასაკის 5000 მოქალაქე	

პროექტი 1.2.

პროექტი	#N 1.2	სახელწოდება:	მცირე არქიტექტურული ფორმების განათების მოწყობა,საბაღე ფურნიტურის შექმნა და არსებული ატრაქციონების რეაბილიტაცია
განმცხადებელი დაწესებულება/ორგანიზაცია:			
საკონტაქტო პირი განმცხადებელი დაწესებულებიდან/ორგანიზაციიდან			
გეგმის კონკრეტული მიზანი, რომლის მისაღწევადც ხორციელდება პროექტი:			1. რეკრეაციული ზონის შექმნა - სკვერის მოწყობა
განმცხადებლის საკონტაქტო ინფორმაცია			
თანაგანმცხადებელი:			
პროექტის მიზან(ებ)ი:			სტრატეგიული მიზანი: ზესტაფონში, კვალითის დასახლებაში საცხოვრებელი გარემოს გაუმჯობესება.

		კონკრეტული მიზანი: რეკრეაციული ზონის შექმნა - სკვერის მოწყობა	
პროექტის შედეგ(ებ)ი:		<p>ა) პროექტის საბოლოო შედეგებია: ადგილობრივი მოსახლეობისთვის გაუმჯობესებული საცხოვრებელი გარემო, სკვერით მოსარგებლე სხვადასხვა ასაკობრივი ჯგუფის ადამიანების რაოდენობის ზრდა.</p> <p>ბ) კონკრეტული/მყისიერი შედეგებია: დარგული ფოთლოვანი ხეები; დამონტაჟებული ლამპიონები, საბაღე სკამები, სანაგვე ურნები; რეაბილიტირებული საბავშვო ატრაქციონები.</p>	
სამიზნე ჯგუფები:		კვალითის დასახლებაში მცხოვრები სხვადასხვა ასაკობრივი კატეგორიის მოსახლეობა (განსაკუთრებით ბავშვები, ახალგაზრდები და ხანდაზმულები) - 5000-მდე ადამიანი.	
პროექტის საბოლოო ბენეფიციარები:		დასახლებაში მცხოვრები ადგილობრივი მოსახლეობა	
პროექტის აღწერა:		საგრანტო კონკურსში გამარჯვებული ორგანიზაცია შეასრულებს სამუშაოებს; მერიის ინფრასტრუქტურის, კეთილმოწყობისა და საზოგადოებრივი მომსახურების სამსახური კოორდინაციას გაუწევს სამუშაოებს და დასრულების შემდეგ გაფორმდება მიღება-ჩაბარების აქტი. ანგარიშწორება მოხდება საფინანსო-საბიუჯეტო სამსახურის მიერ, ხელშეკრულების პირობების შესაბამისად.	
სავარაუდო ბიუჯეტი და მოთხოვნილი გრანტი:		<p>პროექტის ჯამური ბიუჯეტი: 79776,55 ლარი.</p> <p>მათ შორის:</p> <p>ევროკომისიის გრანტი: 51984,15 ლარი (65%)</p> <p>ზესტაფონის მუნიციპალიტეტის ადგილობრივი ბიუჯეტი: 27792,4 ლარი (35%)</p>	
მთლიანი ღირებულება: 79776,55 ლარი	მუნიციპალიტეტის თანამონაწილეობა: 27792,4 ლარი	სახელმწიფო ბიუჯეტის თანამონაწილეობა:	სხვა წყაროს თანამონაწილეობა: 51984,15 ლარი
პროექტის ხანგრძლივობა:		90 კალენდარული დღე მარტი-ივნისი 2021 წ.	
პროექტის განხორციელების ადგილი:		ქალაქი/დაბა/სოფელი: ზესტაფონი კონკრეტული მისამართი: კვალითის დასახლება	
მყისიერი შედეგის რაოდენობრივი ინდიკატორ(ებ)ი:		26 ლამპიონის დასამონტაჟებლად შესრულებული სამუშაოები; დადგმული 21 დეკორაციული სკამი და 21 სანაგვე ურნა; დარგული 4-5 მ-იანი 15 ფოთლოვანი ხე; რეაბილიტირებული 1 საბავშვო ატრაქციონი, 1 საბავშვო სასრილო და 1 საქანელა;	
საბოლოო შედეგის რაოდენობრივი ინდიკატორ(ებ)ი:		სკვერით მოსარგებლე სხვადასხვა ასაკის 5000 მოქალაქე	

პროექტი 1.3.

პროექტი	#N 1.3	სახელწოდება:	წყალმომარაგების, ელექტრო სამონტაჟო და გამწვანების სამუშაოები
განმცხადებელი დაწესებულება/ორგანიზაცია:			
საკონტაქტო პირი	პირი	განმცხადებელი დაწესებულებიდან/ორგანიზაციიდან	
გეგმის კონკრეტული მიზანი, რომლის მისაღწევადაც ხორციელდება პროექტი:			1. რეკრეაციული ზონის შექმნა - სკვერის მოწყობა
განმცხადებლის საკონტაქტო ინფორმაცია			
თანაგანმცხადებელი:			
პროექტის მიზან(ებ)ი:			სტრატეგიული მიზანი: ზესტაფონში, კვალითის დასახლებაში საცხოვრებელი გარემოს გაუმჯობესება. კონკრეტული მიზანი: რეკრეაციული ზონის შექმნა - სკვერის მოწყობა
პროექტის შედეგ(ებ)ი:			ა) პროექტის საბოლოო შედეგებია: ადგილობრივი მოსახლეობისთვის გაუმჯობესებული საცხოვრებელი გარემო, სკვერით მოსარგებლე სხვადასხვა ასაკობრივი ჯგუფის ადამიანების რაოდენობის ზრდა. ბ) კონკრეტული/მყისიერი შედეგებია: სკვერში წყლის სოკოების და საყვავილეების მონტაჟი; შესრულებული ელექტრო სამონტაჟო და წყალმომარაგების სამუშაოები.
სამიზნე ჯგუფები:			კვალითის დასახლებაში მცხოვრები სხვადასხვა ასაკობრივი კატეგორიის მოსახლეობა (განსაკუთრებით ბავშვები, ახალგაზრდები და ხანდაზმულები) - 5000-მდე ადამიანი.
პროექტის საბოლოო ბენეფიციარები:			დასახლებაში მცხოვრები ადგილობრივი მოსახლეობა
პროექტის აღწერა:			საგრანტო კონკურსში გამარჯვებული ორგანიზაცია შეასრულებს სამუშაოებს; მერიის ინფრასტრუქტურის, კეთილმოწყობისა და საზოგადოებრივი მომსახურების სამსახური კოორდინაციას გაუწევს სამუშაოებს და დასრულების შემდეგ გაფორმდება მიღება-ჩაბარების აქტი. ანგარიშწორება მოხდება საფინანსო-საბიუჯეტო სამსახურის მიერ, ხელშეკრულების პირობების შესაბამისად.
სავარაუდო ბიუჯეტი და მოთხოვნილი გრანტი:			პროექტის ჯამური ბიუჯეტი: 19924,64 ლარი. მათ შორის: ევროკომისიის გრანტი: 12823,19 ლარი (65%) ზესტაფონის მუნიციპალიტეტის ადგილობრივი ბიუჯეტი: 7101,45 ლარი (35%)
მთლიანი ღირებულება: 19924,64 ლარი	მუნიციპალიტეტის თანამონაწილეობა: 7101,45 ლარი	სახელმწიფო ბიუჯეტის თანამონაწილეობა:	სხვა წყაროს თანამონაწილეობა: 12823,19 ლარი
პროექტის ხანგრძლივობა:			90 კალენდარული დღე მარტი-ივნისი 2021 წ.
პროექტის განხორციელების ადგილი:			ქალაქი/დაბა/სოფელი: ზესტაფონი კონკრეტული მისამართი: კვალითის დასახლება
მყისიერი შედეგის რაოდენობრივი ინდიკატორ(ებ)ი:			დარგული 30 ერთეული მარადმწვანე მცენარე-ტუა; მოწყობილი 2 წყლის სოკო და 4 საყვავილე; შესრულებული ელექტრო-სამონტაჟო და წყალმომარაგების სამუშაოები:

საბოლოო შედეგის რაოდენობრივი ინდიკატორ(ებ)ი:	სკვერით მოსარგებლე სხვადასხვა ასაკის 5000 მოქალაქე
--	--

პროექტი 1.4.

პროექტი	#N	სახელწოდება:	გაზონების და საბაღე ბორდიურების მოწყობა
განმცხადებელი დაწესებულება/ორგანიზაცია:			
საკონტაქტო პირი		განმცხადებელი	
დაწესებულებიდან/ორგანიზაციიდან			
გეგმის კონკრეტული მიზანი, რომლის მისაღწევადაც ხორციელდება პროექტი:			1. რეკრეაციული ზონის შექმნა - სკვერის მოწყობა
განმცხადებლის საკონტაქტო ინფორმაცია			
თანაგანმცხადებელი:			
პროექტის მიზან(ებ)ი:			სტრატეგიული მიზანი: ზესტაფონში, კვალითის დასახლებაში საცხოვრებელი გარემოს გაუმჯობესება. კონკრეტული მიზანი: რეკრეაციული ზონის შექმნა - სკვერის მოწყობა
პროექტის შედეგ(ებ)ი:			ა) პროექტის საბოლოო შედეგებია: ადგილობრივი მოსახლეობისთვის გაუმჯობესებული საცხოვრებელი გარემო, სკვერით მოსარგებლე სხვადასხვა ასაკობრივი ჯგუფის ადამიანების რაოდენობის ზრდა. ბ) კონკრეტული/მყისიერი შედეგებია: მოწყობილი საბაღე ბორდიურები და გაზონები.
სამიზნე ჯგუფები:			კვალითის დასახლებაში მცხოვრები სხვადასხვა ასაკობრივი კატეგორიის მოსახლეობა (განსაკუთრებით ბავშვები, ახალგაზრდები და ხანდაზმულები) - 5000-მდე ადამიანი.
პროექტის საბოლოო ბენეფიციარები:			დასახლებაში მცხოვრები ადგილობრივი მოსახლეობა
პროექტის აღწერა:			საგრანტო კონკურსში გამარჯვებული ორგანიზაცია შეასრულებს სამუშაოებს; მერიის ინფრასტრუქტურის, კეთილმოწყობისა და საზოგადოებრივი მომსახურების სამსახური კოორდინაციას გაუწევს სამუშაოებს და დასრულების შემდეგ გაფორმდება მიღება-ჩაბარების აქტი. ანგარიშწორება მოხდება საფინანსო-საბიუჯეტო სამსახურის მიერ, ხელშეკრულების პირობების შესაბამისად.
სავარაუდო ბიუჯეტი და მოთხოვნილი გრანტი:			პროექტის ჯამური ბიუჯეტი: 79773,06 ლარი. მათ შორის: ევროკომისიის გრანტი: 51784,66ლარი (65%) ზესტაფონის მუნიციპალიტეტის ადგილობრივი ბიუჯეტი: 27988,4 ლარი (35%)
მთლიანი ღირებულება: 79773,06 ლარი	მუნიციპალიტეტის თანამონაწილეობა: 27988,4 ლარი	სახელმწიფო ბიუჯეტის თანამონაწილეობა:	სხვა წყაროს თანამონაწილეობა: 51784,66ლარი
პროექტის ხანგრძლივობა:			90 კალენდარული დღე მარტი-ივნისი 2021 წ.
პროექტის განხორციელების ადგილი:			ქალაქი/დაბა/სოფელი: ზესტაფონი კონკრეტული მისამართი: კვალითის დასახლება

მყისიერი შედეგის რაოდენობრივი ინდიკატორ(ებ)ი:	მოწყობილი 2126 მ ² რულონური გაზონი; მოწყობილი 5930 მ ბეტონის დეკორაციული ბორდიური.
საბოლოო შედეგის რაოდენობრივი ინდიკატორ(ებ)ი:	სკვერით მოსარგებლე სხვადასხვა ასაკის 5000 მოქალაქე