

გ ა ნ ა ც ხ ა დ ი

2024-2025 წლის საუკეთესო პრაქტიკის პროგრამაში მონაწილეობაზე

ზუგდიდის მუნიციპალიტეტი

1. პრაქტიკის/ინიციატივის სათაური:

(სათაურში მოკლედ უნდა მიეთითოს პროექტის შინაარსი)

ზუგდიდის მუნიციპალიტეტის ტერიტორიაზე რეგისტრირებული სოციალურად დაუცველი ოჯახების გაზიფიცირების პროგრამა

2. თემატიკა:

(გამოცხადებული საკონკურსო თემის დასახელება)

მუნიციპალური სოციალური პროგრამების მონაწილეობითი დაგეგმვა, მუნიციპალური სოციალური და ჯანდაცვის პროგრამების ეფექტიანობის და ხელმისაწვდომობის გაზრდა;

3. პრაქტიკის/ინიციატივის ავტორი/ინიციატორი:

(მუნიციპალიტეტი, საერთაშორისო არასამთავრობო ორგანიზაცია, ადგილობრივი არასამთავრობო ორგანიზაცია, ადგილობრივი მოსახლეობა).

ზუგდიდის მუნიციპალიტეტის მერია

4. მუნიციპალიტეტის ზოგადი მონაცემები:

(მირითადი/ზოგადი ინფორმაცია მუნიციპალიტეტის შესახებ: დასახელება, გეოგრაფიული მდებარეობა, მოსახლეობის რაოდენობა, და ა.შ. მაქსიმუმ ნახევარი გვერდი)

ზუგდიდის მუნიციპალიტეტის ტერიტორია მდებარეობს დასავლეთ საქართველოს ცენტრალურ ნაწილში (ფართობი–692 კვ.კმ), მისი დასავლეთი საზღვარი გაუყვება შავი ზღვის სანაპიროს (განმუხური, ანაკლია), ჩრდილო–დასავლეთით აფხაზეთის ადმინისტრაციული ზოლი (გალის რაიონი), ჩრდილოეთით და ჩრდილო–აღმოსავლეთით წალენჯიხის მუნიციპალიტეტის, აღმოსავლეთით ჩხოროწყუს მუნიციპალიტეტის, სამხრეთით კი, ხობის მუნიციპალიტეტის ტერიტორიები ესაზღვრება. აღსანიშნავია, რომ ზუგდიდი სამეგრელო ზემო–სვანეთის მხარის ადმინისტრაციული ცენტრია.



ზუგდიდის მუნიციპალიტეტი ადმინისტრაციული ერთეულების დაყოფით

აღსანიშნავია, რომ ზუგდიდი დევნილი მოსახლეობის კომპაქტური ჩასახლების მხრივ ყველაზე დიდი ცენტრია თბილისის შემდეგ. ამასთან მოსახლეობის სიმჭიდროვის მხრივ ქ. ზუგდიდი სამეგრელოში ყველაზე მაღალი მაჩვენებლით გამოირჩევა

ადმინისტრაციული ცენტრი: ზუგდიდი

ადმინისტრაციული ერთეული – 53.

მანძილი ადმინისტრაციულ ცენტრსა და თბილისს შორის – 339 კმ.

მოსახლეობა დევნილთა ჩათვლით – 108 900

ქალაქის მოსახლეობა – 50 100
სოფლების მოსახლეობა – 58 800

5. მუნიციპალიტეტის მახასიათებლები:

(გარემოებები, რომლებიც გავლენას ახდენს მუნიციპალიტეტის საქმიანობაზე)

- **შიდა ფაქტორები** - იმ გარემოებების აღწერა, რომელიც გავლენას ახდენს საუკეთესო პრაქტიკის კონკურსში წარდგენილი პროექტის განხორციელებაზე, მაგ.: საჯარო მოხელეების კვალიფიკაცია, ფინანსური რესურსი, ტექნიკური შესაძლებლობები და ა.შ;

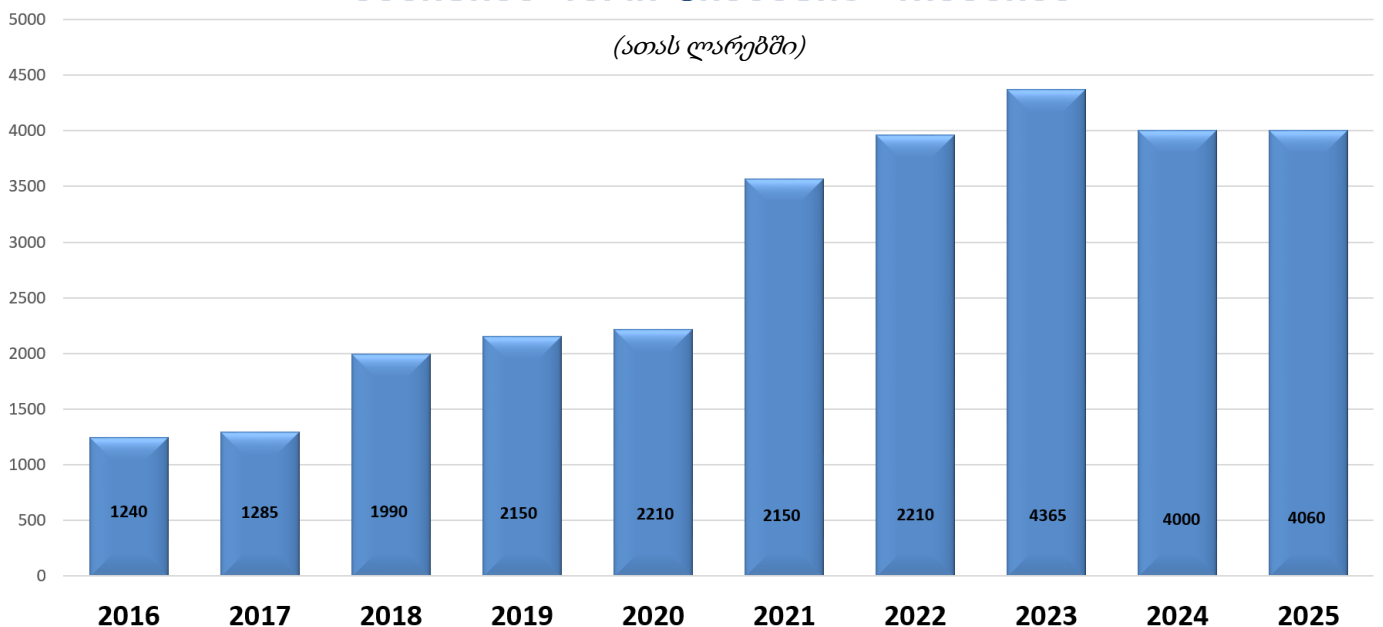
ზუგდიდის მუნიციპალიტეტის მერიის სოციალური და ჯანდაცვის სამსახური ახორციელებს 70ზე მეტ ქვეპროგრამას, სერვისსა და პროექტებს. პარალელურად, ყოველდღიურ რეჟიმში ხდება მოქალაქეთა მიღება; კომისიური გასვლები სხვადასხვა ადმინისტრაციულ ერთეულში(53); ასევე სამოქალაქო და საჯარო სექტორის მიერ ორგანიზებულ შეხვედრებზე. სწორედ, ერთერთი (შიდა) ძლიერი მხარე გახლავთ კვალიფიციური კარდრები, რომელთაც აქვთ საჭიროებათა გამოვლენის, დაგეგმვის, დროის მართვის, კომუნიკაციის უნარი.

ძლიერ ფაქტორად მიგვაჩნია, სოციალური დაცვის, ქალისა და მამაკაცის თანასწორობის საკითხებში სამოქალაქო სექტორის, საინიციატივო ჯგუფების, თემის წარმომადგენლებისა და სხვა დაინტერესებული მხარეებისთვის შექმნილი გარემო, რომელიც იძლევა თვითმმართველობასთან თანამშრომლობის შესაძლებლობებს.

ასევე, აღსანიშნავია, რომ სოციალური და ჯანდაცვის სამსახურის ბიუჯეტი არის მზარდი წლიდან წლამდე, რაც გვაძლევს შესაძლებლობას მეტი პროგრამა და მომსახურება მივაწოდოთ ჩვენს მოქალაქეებს.

სოციალური და ჯანდაცვის სამსახურის მუნიციპალური ბიუჯეტის დინამიკა

(ათას ლარებში)



- **გარე ფაქტორები** - ეკონომიკური, სოციალური და პოლიტიკური მდგომარეობა, ასევე, მუნიციპალიტეტის საქმიანობაზე გავლენის მქონე სხვა ფაქტორები (მნიშვნელოვან სატრანზიტო გზასთან სიახლოვე, მსხვილ საერთაშორისო პროექტში ჩართულობა და ა.შ.), რომლებსაც შეეძლო გავლენა მოეხდინა პროექტის განხორციელებაზე;

ზუგდიდის მუნიციპალიტეტში ბოლო წლების მანძილზე ცენტრალური მთავრობის მხრიდან განხორციელდა საკმაოდ მასშტაბური ინფრასტრუქტურული ღონისძიებები, რამაც განაპირობა მუნიციპალიტეტის ჩართულობა მოქალაქეთა სოციალური საჭიროების გასათვალისწინებლად.

ასევე, საკმაოდ აქტიურად ოპერირებენ ადგილობრივი საინიციატივო ჯგუფები და სხვადასხვა ორგანიზაციები.

6. პრაქტიკის/ინიციატივის მოკლე აღწერა:

(მაქსიმუმ ერთი გვერდი. მნიშვნელოვანია, რომ შინაარსი მოიცავდეს შემდეგ სავალდებულო საკითხებს)

- **გამოწვევა** - პრობლემის მნიშვნელოვანი გარემოებების მითითება;
- **წარსული გამოცდილება** - როგორ ხდებოდა გამკლავება აღნიშნულ პრობლემასთან და რა უშლიდა ხელს მის აღმოფხვრას;
- **პასუხი არსებულ გამოწვევაზე** - მოკლე აღწერა და მიღწეული შედეგი

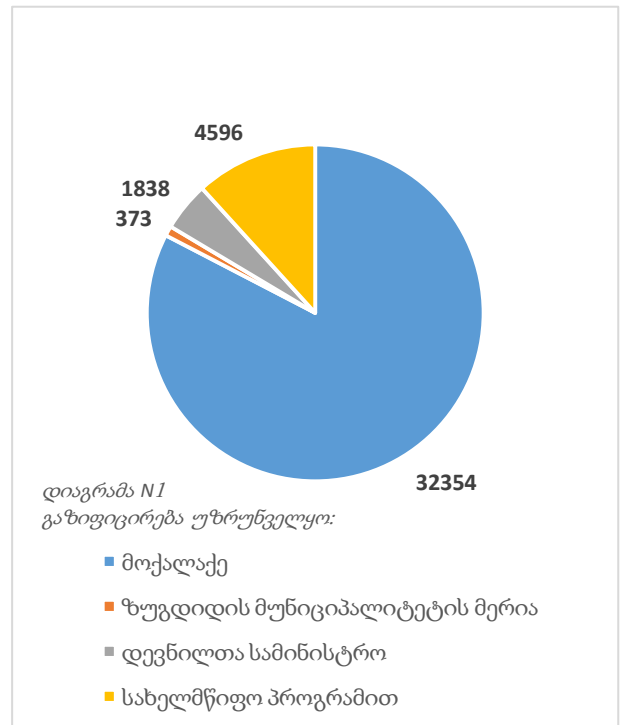
ზუგდიდის მუნიციპალიტეტის მერიაში 2021 წლიდან ამოქმედდა სოციალურად დაუცველი მოსახლეობის გათბობის საშუალებით მხარდაჭერის პროგრამა, რომელიც ითვალისწინებს სოციალურად დაუცველი სტატუსის მქონე ბენეფიციარებისათვის საცხოვრებელ ფართზე გაზის შეყვანის დაფინანსებას და გახარჯული გაზის ღირებულების თანადაფინანსებას.

აღნიშნული სოციალური დაცვის პროგრამის დანერგვა ეფუძნებოდა ზუგდიდის მუნიციპალიტეტის მერიის შესაბამისი სამსახურის მიერ გამოვლენილ მოსახლეობის საჭიროებებს.

2010 წლიდან **ცენტრალური მთავრობის** მიერ დაიწყო ზუგდიდის მუნიციპალიტეტის ქალაქისა და სოფლის 53-ვე ადმინისტრაციული ერთეულების გაზიფიცირება, რომელიც ეტაპობრივად ხორციელდებოდა. პარალელურად დაიწყო მოსახლეობამ საცხოვრებელ სახლებში გაზის შეყვანა საკუთარი სახსრებით. გამოიკვეთა, რომ სოციალურად დაუცველი მოსახლეობისათვის არ იყო ხელმისაწვდომი აღნიშნული სიკეთის მიღება დაბალი ეკონომიკური მდგომარეობის გამო.

ცენტრალური ხელისუფლების მიერ განხორციელებული პროგრამით გაზის მოსახლეობისთვის შეყვანა უფასოდ განხორციელდა გამყოფი ხაზის გასწვრივ მდებარე 9 სოფელში.

ასევე სახელმწიფო პროგრამით გაზიფიცირებულ იქნა დევნილთა კომპაქტური ჩასახლებები, საცხოვრებელი ბინები. (დიაგრამა N1)



ზუგდიდის მოსახლეობის გაზიფიცირება, ფინანსური წყაროების მიხედვით

ინიციატივა, დაფინანსება	კატეგორიის მიხედვით	ოჯახთა რაოდენობა
მოსახლეობის ინიციატივა	საკუთარი ოჯახების გაზიფიცირება	32354
სახელმწიფო პროგრამით	გამყოფი ხაზის 9 სოფლის მოსახლეობა	4596
შესაბამისი სამინისტროს მიერ	კომპაქტურად ჩასახლებული დევნილები	1838
მერიის სოციალური პროგრამით (გაგრძელება საჭიროების სრულ დაკმაყოფილებამდე)	სოციალურად დაუცველი ოჯახები	374

სულ:

39162

მუნიციპალიტეტის 44 ადმინისტრაციულ ერთეულში მცხოვრები სოციალურად დაუცველ მოსახლეობაზე არ მოქმედებდა გაზიფიცირების საკითხზე დამხმარე პროგრამა. ეს გახლდათ ყველაზე მძიმე ეკონომიკურ პირობებში მყოფი ოჯახები, რომლებიც ვერ სარგებლობდნენ სერვისით. აღნიშნული გარემოებიდან გამომდინარე, მერიის სოციალურმა სამსახურმა საკუთარი ძალებით განახორციელა მოკვლევა სოციალურად დაუცველი მოსახლეობის საჭიროების შესახებ გაზიფიცირების საკითხთან დაკავშირებით.

აღმოჩნდა, რომ სოციალურად დაუცველ 3756 ოჯახს (11,9%) გაუჭირდა საკუთარი სახსრებით გაზის შეყვანა, რის გამოც უხდებოდათ გათბობის სხვადასხვა საშუალებების მოხმარება, შეშა, თხილის ნაჭუჭი, ელ.ენერგია და სხვა. რაც ძვირი, შრომატევადი და არაეკოლოგიური იყო.

ზემოაღნიშნული საჭიროებების გამოვლენის შემდეგ ზუგდიდის მუნიციპალიტეტის მერის სოციალური დაცვის განყოფილებამ შეიმუშავა პროგრამა, რომელიც ითვალისწინებდა სოციალურად დაუცველთა სარეიტინგო ქულების შესაბამისად მოსახლეობის თანმიმდევრულ გაზიფიცირებას.

ზუგდიდის მუნიციპალიტეტის მერიასა და შ.პ.ს „სოკარ ჯორჯია გაზი“-თან 2021 წელს გაფორმდა მემორანდუმი, რომლის ფარგლებში ყოველწლიურად იდება ხელშეკრულება მოსახლეობის გაზიფიცირების რაოდენობის შესახებ. (იხილეთ ცხრილი)

ზუგდიდის მუნიციპალიტეტის მერიის სოციალური დაცვის პროგრამით განხორციელებული, სოციალურად დაუცველი ოჯახების გაზიფიცირების მაჩვენებელი დინამიკაში

წელი	სოციალური სარეიტინგო ქულა	მოსახლეობის რაოდენობა	სქესის მიხედვით		ოჯახის წევრთა რაოდენობა	გაზიფიცირებაზე დახარჯული თანხა ლარებში
			ქალი	კაცი		
2021	35001	48	22	26	196	19200
2022	35001	29	12	17	116	11600
2023	57001	56	26	30	224	22400
2024	65001	60	34	26	240	24000
2025	65001	180	108	72	720	72000
ჯამი		373	202	171	1496	149200
პროცენტული შეფარდება			55.00%	45%		

გაზიფიცირების მსურველი, სოციალურად დაუცველი მოსახლეობის დიდი რაოდენობის გამო პირველ ეტაპზე პროგრამაში ჩაერთო 35001-ზე დაბალი სოც. დაუცველთა სარეიტინგო ქულის მქონე ოჯახები. წლების მიხედვით გაიზარდა ბიუჯეტის რაოდენობა და აბონენტთა რაოდენობაც.

მ/წელს აღნიშნული ბიუჯეტი შეადგენდა 72 ათას ლარს, აბონენტთა სახელშეკრულებო რაოდენობა გაიზარდა 180 აბონენტამდე. დაგეგმილია საჭიროების მიხედვით სარეიტინგო ქულის გაზრდა და ბიუჯეტის შესაბამისი ზრდა, საბოლოო შედეგის მიღწევამდე.

ასევე აღსანიშნავია, რომ ზუგდიდის მუნიციპალიტეტის მერია პარალელურად ახორციელებს სოციალურად დაუცველი ბენეფიციარების კომუნალური გადასახადების(გაზი და ელ.ენერჯია) თანადაფინანსებას (4 თვის განმავლობაში 25-25 ლარის ოდენობით).

აღნიშნული მხარდაჭერა ვრცელდება 35001ზე დაბალი სარეიტინგო ქულის მქონე მოსახლეობაზე, აგრეთვე მკვეთრად გამოხატულ შეზღუდული შესაძლებლობის მქონე პირებზე, სმენა და მეტყველება დაქვეითებულ პირებზე. ყოველწლიურად საშუალოდ 900-მდე ბენეფიციარი. (იხ.ცხრილი)

კომუნალური გადასახადების თანადაფინანსებები ჩართული ბენეფიციარების რაოდენობა დინამიკაში

წელი	35001-ზე დაბალი სარეიტინგო ქულის მქონე	მკვეთრად გამოხატული	სმენა-დაქვეითებული	ჯამში
2021	511	343	35	889
2022	579	374	35	988
2023	561	355	35	951
2024	468	330	36	834
2025	430	361	31	822
ჯამი	2549	1763	172	4484
პროცენტული შეფარდება	56.80%	39.40%	3.80%	100%

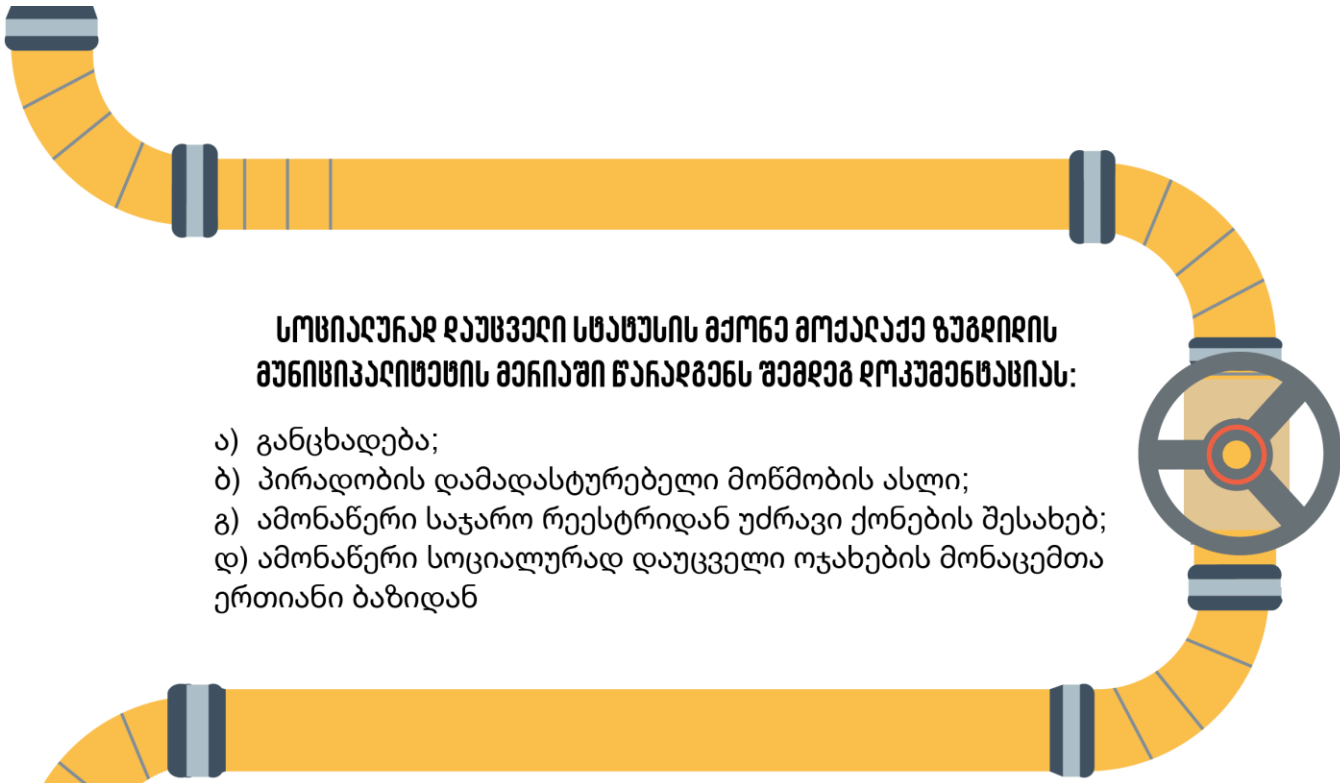
7. განხორციელებული პროექტის/კონკრეტული ინიციატივის დეტალური აღწერა:

(გამოწვევის გამკლავების მიზნით გაწეული სამუშაო. გთხოვთ, პროექტის აღწერისას თანმიმდევრულად მიყვეთ ქვემოთ ჩამოთვლილ პუნქტებს)

- პროექტის შინაარსი;
- აქტივობათა გეგმა/გრაფიკი (გთხოვთ წარმოადგინოთ ცხრილის სახით);
- პროექტის განხორციელებისათვის მიღებული/გაფორმებული გადაწყვეტილებების, ან პროექტთან დაკავშირებული დოკუმენტების ჩამონათვალი
- ინფორმაცია მოქალაქეების, სხვადასხვა ორგანიზაციებისა და ინსტიტუციების ჩართულობის შესახებ;
- ინფორმაცია პროექტისთვის გამოყენებული რესურსის შესახებ. მ.შ.:
- პროექტის განხორციელების პროცესში გამოკვეთილი პრობლემებისა და მათი გადაჭრის გზების აღწერა;
- ინფორმაცია იმ პარტნიორების შესახებ, ვინც ჩართულნი იყვნენ პროექტის დაგეგმვის, ან განხორციელების ეტაპზე;
- სხვა დამატებითი ინფორმაცია, რაც მნიშვნელოვანი იყო პროექტის წარმატებით განხორციელებისათვის;

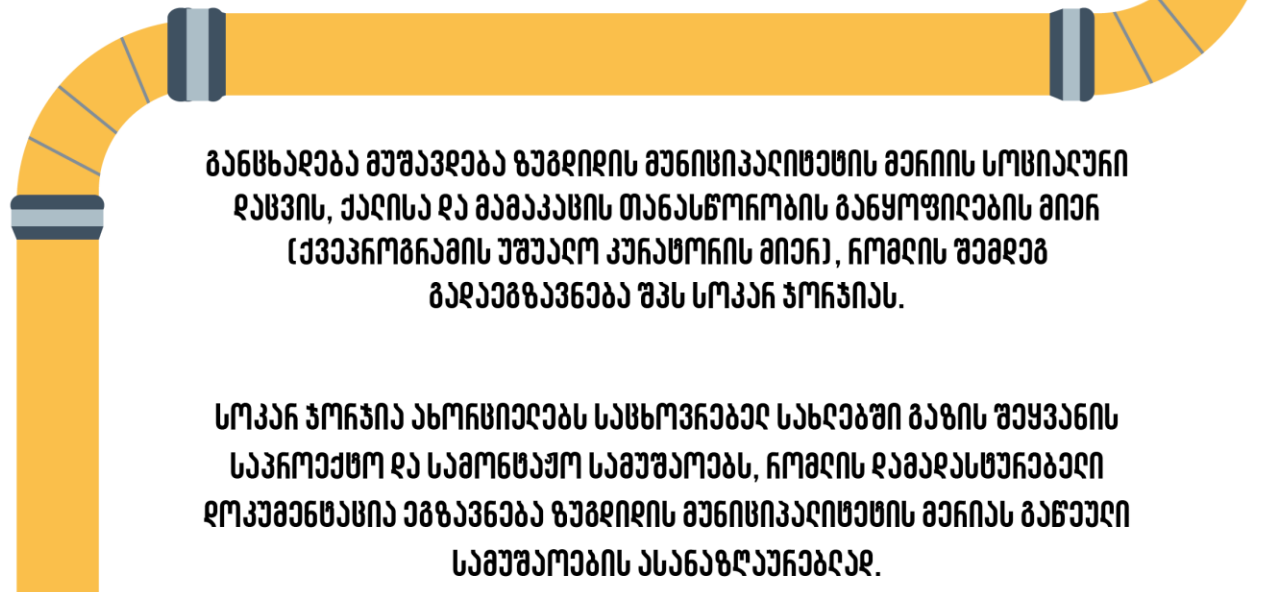
ზუგდიდის მუნიციპალიტეტის ტერიტორიაზე რეგისტრირებული სოციალურად დაუცველი ოჯახების გაზიფიკაციის პროგრამა ითვალისწინებს 65001-ზე ნაკლები სარეიტინგო ქულის მქონე მოქალაქეებისთვის საცხოვრებელ სახლში გაზიფიკაციის შეყვანას (სტანდარტით გათვალისწინებული ნორმების შესაბამისობით).

ზუგდიდის მუნიციპალიტეტის ტერიტორიაზე რეგისტრირებული სოციალურად დაუცველი ოჯახების გაზიფიკაციის პროგრამაში ჩართვის რუკა:



სოციალურად დაუცველი სტატუსის მქონე მოქალაქე ზღბილის მუნიციპალიტეტის მერიის წარმომადგენელთა შემდეგ მოქმედებების შესახებ:

- ა) განცხადება;
- ბ) პირადობის დამადასტურებელი მოწმობის ასლი;
- გ) ამონაწერი საჯარო რეესტრიდან უძრავი ქონების შესახებ;
- დ) ამონაწერი სოციალურად დაუცველი ოჯახების მონაცემთა ერთიანი ბაზიდან

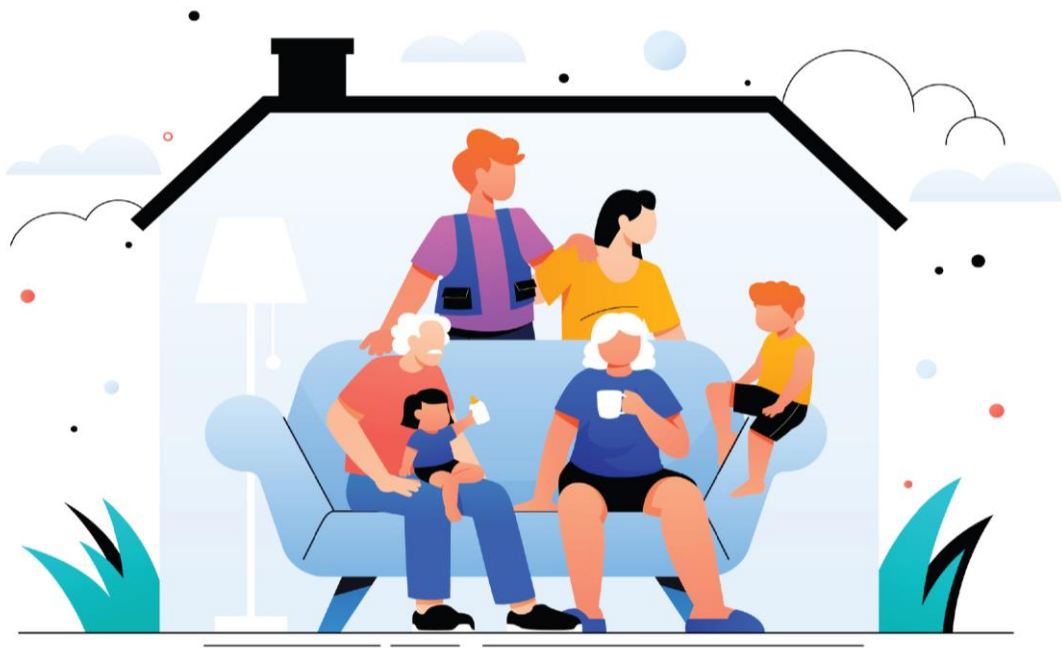


განსხვავება მუშავდება ზღბილის მუნიციპალიტეტის მერიის სოციალური დახმოს, ქალისა და მამაკაცის თანასწორობის განყოფილების მიერ (ქვეინფორმაციის უზალო კუნიტორის მიერ), რომლის შემდეგ გარეგნობა უპს სოკარ ზონჩიას.

სოკარ ზონჩია ახონიქილას სახსოვირებელ სახლებში გარის უყვანის სააროქო და სამოსტაუო სამუშაოებს, რომლის დამადასტურებელი მოქმედებების ეგზავნება ზღბილის მუნიციპალიტეტის მერიას განუდლი სამუშაოების ასანაგლუნიებელად.



შედეგად მოქალაქე/ოჯახი ან/და სხვა წევრებთან ჩართული გაზიარების ქსელში, რომელიც უზრუნველყოფს ცხოვრების ხარისხის გაუმჯობესებას



პროგრამის განხორციელებისთვის მარეგულირებელი დოკუმენტების ჩამონათვალი/დანართები:

- დადგენილება №11 2024 წლის 18 იანვარი (სამსახურის დებულება)
- მემორანდუმი N2 10.03.2021
- ხელშეკრულება გაზის კომპანიასა და მერიას შორის N3 10.02.2025
- შესრულების ფორმა (ერთერთი ნიმუში)

8. მიღწეული შედეგი და დადებითი გავლენა:

(დეტალური, დოკუმენტირებული ინფორმაცია მიღწეული შედეგების შესახებ)

აღნიშნული პროგრამა ეფექტურია მრავალი კუთხით: საშუალება ეძლევა სოციალურად დაუცველ მოსახლეობას (ამ პერიოდისთვის 65001-მდე სარეიტინგო ქულის მქონე მოქალაქე) ისარგებლოს გაზის შეყვანის პროგრამით, რომელსაც სრულად დაუფინანსებს მერია; თითოეული ოჯახი ზოგავს გაზის შეყვანის 400 ლარს. დამატებით უფინანსდება ზამთრის პერიოდში(4თვე) გახარჯული გაზის თანხის ღირებულება.

აღნიშნული პროგრამის განსახორციელებლად იზოგება დიდი რაოდენობით ხე-ტყე, არ ნადგურდება ბუნება, არ ბიძურდება გარემო. ამის კონკრეტული მაგალითია:

აღნიშნული პროგრამის ამოქმედებამდე, სოციალურად დაუცველ ბენეფიციარებს გათბობის საშუალებით უზრუნველყოფის მიზნით მიეწოდებოდა 100 მ3 ოდენობის შეშა. აღნიშნული რაოდენობა საშუალოდ მორების დამზადება ნიშნავს, საშუალო სიხშირის 0,5-0,7 ჰა ტყის მასივის ჭრას. თუ 10 წელიწადზე გადავამრავლებთ (მოქმედებდა აღნიშნული პროგრამა) მივიღებთ 5-7 ჰექტარი ტყის მასივს. ადვილი წარმოსადგენია თუ რა ეკოლოგიურ პრობლემასთან გვექონდა საქმე. ასევე პრობლემა იყო გარემოს

დაკვამლიანების საკითხი. მერიის აღნიშნული პროგრამა მრავალმხრივ ეფექტიანია, როგორც ეკონომიკურად (ბენეფიციარების ბიუჯეტი) ისე ეკოლოგიურად.

აგრეთვე მარტივად განსახორციელებელია სხვა მუნიციპალიტეტებისთვის.

9. მიღებული გამოცდილება და გაკეთებული დასკვნები:

(ამ ნაწილში მოცემული უნდა იყოს პროექტის განხორციელების რჩევები და მოკლე გზამკვლევი იმათთვის, ვინც ეცდება აღნიშნული წარმატებული პრაქტიკა დაწეროს თავის მუნიციპალიტეტში)

- წარმატების განმსაზღვრელი ფაქტორები (მ.შ.: კონკრეტული მუნიციპალიტეტისათვის სპეციფიკური ფაქტორების ჩათვლით);
- ინფორმაცია პრაქტიკის/ინიციატივის მდგრადობის შესახებ (გთხოვთ, მიყვეთ პუნქტობრივად):
 - ა) პროექტის შედეგად მუნიციპალური სერვისის მიწოდებაში ასახული ცვლილება;
 - ბ) პროექტის შედეგად ადგილობრივ ბიუჯეტში ასახული ცვლილება;
 - გ) მოსახლეობის მხარდაჭერა;
 - დ) შეტანილია თუ არა პროექტი მომავალი წლის ბიუჯეტში;

გაზიფიკაციის მუნიციპალური პროგრამის მთავარი მიზანია ყველაზე მძიმე სოციალურ-ეკონომიკური მდგომარეობის მქონე ოჯახების სრული გაზიფიცირება, რომელიც ერთერთი მნიშვნელოვანი ფაქტორია მათი ცხოვრების ხარისხის გასაუმჯობესებლად.

პროექტი განხორციელდება სოციალურად დაუცველ მოქალაქეთა სრულ გაზიფიცირებამდე. 2026 წლისთვის ზუგდიდის მუნიციპალიტეტის მხრიდან დაგეგმილია 180 ოჯახზე გაზიფიკაციის პროგრამის განხორციელება, რომლის ბიუჯეტი შეადგენს 7200 ლარს. ასევე, იგეგმება მომდევნო 2 წელიწადში 120 000 სარეიტინგო ქულის მქონე ბენეფიციარების გაზიფიცირებაც, რომელიც ამოწურავს ძირითად საჭიროებას.

10. საკრებულოს როლი:

- პროექტის/ინიციატივის დაგეგმვის, განხორციელების, შედეგების შეფასების საკითხში;
- საუკეთესო პრაქტიკის პროგრამის კონკურსში მონაწილეობისათვის პროექტის/ინიციატივის შერჩევის საკითხში;
- როგორი იყო საკრებულოში არსებული ფრაქციების დამოკიდებულება ამ პრაქტიკის/ინიციატივის მიმართ;

ზუგდიდის მუნიციპალიტეტის საკრებულოს შესაბამის კომისიას/ფრაქციებს, განსახილველად და დასამტკიცებლად წარედგინება ზუგდიდის მუნიციპალიტეტის მერიის მიერ განსახორციელებელი სოციალური დაცვის პროგრამები. აღნიშნულ საკითხებზე უარყოფითი გადაწყვეტილების შემთხვევები არ დაფიქსირებულა საკრებულოს მხრიდან.

11. პრაქტიკასთან/ინიციატივასთან ან ამავე საკითხთან დაკავშირებული, სამომავლო გეგმების მოკლე მიმოხილვა;

პროგრამის მიზანია ყველაზე მძიმე სოციალურ-ეკონომიკური მდგომარეობის მქონე ოჯახების სრული გაზიფიცირება, რომელიც 2026 წლის ბიუჯეტის პროექტში უკვე გათვალისწინებულია. 2027 წლისთვის ვვარაუდობთ მოქალაქეთა საჭიროების სრულ დაკმაყოფილებას.

12. საკონტაქტო ინფორმაცია:

- **განაცხადის შევსებაზე პასუხისმგებელი პირის მონაცემები:** სახელი, გვარი, თანამდებობა, საკონტაქტო ინფორმაცია (ტელეფონი, ელ-ფოსტა);
- **პროექტის საკონტაქტო პირების მონაცემები:** იმ პირთა სახელი, გვარი, სამსახურებრივი პოზიცია, ტელეფონი, ელ.ფოსტა, რომლებიც ჩართულნი იყვნენ პროექტის დაგეგმვასა და განხორციელებაში და, საჭიროების შემთხვევაში, შეუძლიათ პროექტის შესახებ დამატებითი ინფორმაცია მიაწოდონ დაინტერესებულ პირებს.

გოგი რევია - ზუგდიდის მუნიციპალიტეტის მერიის სოციალური და ჯანდაცვის სამსახურის სოციალური დაცვის, ქალისა და მამაკაცის თანასწორობის განყოფილების უფროსი; ზუგდიდის მუნიციპალიტეტში ქალისა და მამაკაცის თანასწორობის საკითხებზე პასუხისმგებელი პირი.
ტელ: 595322402 gogi.revia@zugdidi.gov.ge

თამარ ჩიქავა - ზუგდიდის მუნიციპალიტეტის მერიის სოციალური და ჯანდაცვის სამსახურის სოციალური დაცვის, ქალისა და მამაკაცის თანასწორობის განყოფილების უფროსი სპეციალისტი.
ტელ: 555650050 tamar.chikava@zugdidi.gov.ge

ვახტანგ ვაჩიბერაძე - ზუგდიდის მუნიციპალიტეტის მერიის სოციალური და ჯანდაცვის სამსახურის სოციალური დაცვის, ქალისა და მამაკაცის თანასწორობის განყოფილების უფროსი სპეციალისტი. ტელ: 599150043 vakhtang.vachiberadze@zugdidi.gov.ge

13. თანდართული დოკუმენტების/მასალების სია

გთხოვთ განაცხადს თან დაურთოთ:

- პროექტის განხორციელების პროცესში შექმნილი დოკუმენტები;
- პროექტთან დაკავშირებით გამოქვეყნებული ანგარიშები (მ.შ.: მერის, საკრებულოს წევრის ანგარიშები);
- ეკონომიკური განვითარების გეგმა, სტრატეგია ან სხვა დოკუმენტი, რომელიც კავშირშია პროექტის განხორციელებასთან;
- პროექტის განხორციელების, სხდომების, მოსახლეობასთან შეხვედრების ამსახველი ფოტო-ვიდეო მასალა ან შესაბამისი ლინკი.

<https://www.facebook.com/zugdidi.gov.ge/videos/1197354807374192>

<https://www.facebook.com/photo/?fbid=1922254831285795&set=a.300341310143830>

დანართები:

- დადგენილება №11 2024 წლის 18 იანვარი (სამსახურის დებულება)
- მემორანდუმი N2 10.03.2021
- შეთანხმება N112 05.02.2024
- ხელშეკრულება გაზის კომპანიასა და მერიას შორის N3 10.02.2025
- შესრულების ფორმა (ერთერთი ნიმუში)